

BILAN 2015 D'ACTIVITÉ



*Ensemble
pour un monde durable !*



www.siom.fr

Syndicat Mixte d'Ordures Ménagères de la Vallée de Chevreuse

siom
Vallée de Chevreuse

SOMMAIRE



PLUS QUE JAMAIS DANS L'ACTION

6

Je jette, je trie...

11

- ... et je réduis mes déchets 12
- Adoptons les bonnes pratiques. 14

Tu collectes...

19

- La collecte en porte-à-porte 20
- La collecte en apport volontaire 21
- La collecte c'est aussi 28

Il traite...

31

- Au cœur de la valorisation énergétique . . 32
- La valorisation matière. 34
- Les autres modes de traitement 38
- Toutes les installations de traitement . . 40

Nous valorisons !

41

- L'histoire d'une énergie durable 42
- Le réseau de chaleur 46
- Un contrôle constant 47



CYCLE DE GESTION DES DECHETS 50

Ensemble, pour un monde durable ! 52

- Les Écoles Durables, un exemple à suivre . . . 52
- Sensibilisation, action ! 54
- L'Espace Pédagogique du Siom 57

LES INDICATEURS FINANCIERS 58

- La section de fonctionnement 59
- La section d'investissement 61
- L'analyse des coûts : la matrice 2015 62

LES MARCHÉS PUBLICS 66

LE PRIX ET LA QUALITÉ DU SERVICE PUBLIC D'ÉLIMINATION DES DÉCHETS 71

TOUS IMPLIQUÉS POUR UN BUDGET MAÎTRISÉ 74

« AU SIOM, NOUS SOMMES RÉSOLUMENT DANS LE FAIRE ! »



Le Syndicat mixte d'Ordures Ménagères de la Vallée de Chevreuse (Siom) collecte, traite et valorise les ordures ménagères de plus de 175 800 habitants résidant dans 17 communes. Le point sur 2015 et les années à venir avec Jean-François Vigier, président du Siom et Maire de Bures-sur-Yvette.

Si on devait retenir un fait marquant de cette année 2015 ?

Évidemment, la disparition du Siom au 31 décembre 2015 ! À cette date, nous nous sommes vus notifier, contre toute attente, un arrêté préfectoral de fin de compétences, celui-ci devant aboutir à terme à une dissolution du Siom créé en 1959. Le Siom a d'ailleurs été le seul syndicat d'Île-de-France administrativement contraint à cette procédure. Mais c'était sans compter sur la volonté des élus et des services, déterminés à maintenir une offre de proximité répondant aux besoins et aux attentes des habitants. Après plusieurs mois de mobilisation, le syndicat a reçu, début avril 2016, l'arrêté préfectoral de (re)création. Le « nouveau » Siom a d'ailleurs vu son périmètre élargi en accueillant quatre nouvelles communes : Ballainvilliers, La Ville-du-Bois, Linas et Montlhéry. De quoi renforcer la dynamique commune... Le départ vers de nouvelles aventures !

*« Trois mots clés guident
notre action : valorisation,
rationalisation et éducation. »*

Vous avez donc été réélu Président du Siom en juin 2016, quelles sont les grandes lignes directrices de ce nouveau mandat ?

Depuis près de 60 ans, nous sommes résolument dans le « faire », le concret, au service des communes et des habitants, en privilégiant deux axes majeurs : l'innovation et la performance.

Nous continuerons donc à assurer et développer notre expertise et nos savoir-faire autour de trois mots clés qui guident notre action : valorisation, rationalisation et éducation.

La valorisation, c'est tirer parti du traitement des déchets en recyclant et en produisant de la chaleur ou de l'électricité. Et nous sommes en pointe dans ce domaine. Avec près de 90 % de performance énergétique, nous occupons, pour la deuxième année consécutive, la première place des 63 sites gérés par Veolia dans le monde !

La rationalisation, c'est de la bonne gestion ! Maire d'une commune du Siom, je connais la valeur de l'argent des contribuables. D'ailleurs, au Siom, nous avons diminué la TEOM (taxe sur l'enlèvement des ordures ménagères) de plus de 19 % depuis 2008 ! Ce qui ne nous empêche pas de poursuivre nos investissements dont la modernisation des équipements ou de travailler sur de nouveaux projets (nouvelle déchèterie avec ressourcerie).

Enfin, **l'éducation** des citoyens de tous âges pour connaître et appliquer les bons gestes, les bonnes pratiques : le tri, le réemploi, le recyclage, la diminution des déchets... La construction, en 2015, de l'espace pédagogique sur notre site de Villejust en est le symbole. Ouvert aux écoles et aux associations, mais aussi intergénérationnel, il associe parcours découverte et outils numériques pour former et sensibiliser à un univers souvent méconnu, mais dont les filières sont des acteurs majeurs du développement durable.

« Nous avons diminué la TEOM (taxe sur l'enlèvement des ordures ménagères) de 19,26% depuis 2008 ! Une baisse qui s'est poursuivie en 2015. »

Le Siom, depuis sa création, a toujours fait le choix de l'innovation. Quels seront les grands axes de travail que vous allez privilégier, notamment en matière de réduction et de valorisation des déchets, de diffusion de bonnes pratiques ou encore de protection des ressources ?

Toujours aller de l'avant, pour la valorisation énergétique, pour la collecte, pour le tri... Nous poursuivons le déploiement du Programme Local de Prévention dans lequel nous sommes engagés pour la réduction des déchets. Les résultats, cette année encore, sont remarquables.

En matière de collecte, l'optimisation des tournées et des services reste notre fil conducteur. Nous expérimentons, ainsi, la collecte des encombrants sur appel dans six de nos communes.

Nous engageons également, cet automne, un plan d'extension des consignes de tri. Ayant remporté en 2015 l'appel à projet d'Eco-Emballages, nous allons bénéficier d'un soutien financier de plus d'un million d'euros de la part de cet organisme. Nous planterons ainsi plus de 70 nouveaux conteneurs à verre afin que les habitants aient davantage de points de collecte à disposition. Pour les emballages ménagers plastiques, nous allons étendre les consignes de tri. Cela simplifiera le geste de tri des habitants puisqu'ils pourront désormais jeter tous ces emballages dans le bac jaune.

L'autre enjeu c'est la collecte des biodéchets en cours d'étude, à destination des entreprises qui produisent plus de 10 tonnes.

Enfin, la construction d'une seconde déchèterie avec une ressourcerie, sur le plateau de Saclay d'ici 2018. Implantée au cœur du monde étudiant et de la recherche, cet espace dédié au réemploi sera la concrétisation de notre engagement dans l'économie circulaire.

« Nous allons prolonger et amplifier le travail engagé pour avoir toujours un temps d'avance. »

Le Siom a-t-il les moyens de ses ambitions ?

Comme je l'ai évoqué, notre objectif est simple : poursuivre l'amélioration de nos performances à un coût que nous voulons optimiser en permanence. Au Siom, le coût du traitement des ordures ménagères est de l'ordre de 70 euros la tonne. C'est un prix que je situe dans la moyenne basse du département. Ce montant a été obtenu grâce aux clients extérieurs du syndicat, aux négociations de marchés et à la recherche permanente de nouveaux clients. C'est dans cette voie, et avec ce même souci d'une fiscalité équilibrée, que le nouveau Siom va poursuivre sa route.

PLUS QUE JAMAIS DANS L'ACTION !

Le nouvel espace pédagogique, achevé en décembre 2015 et qui fait face à l'UVE de Villejust, porte en lui, sur ses murs et à travers ses différents ateliers, l'expression de tous les engagements passés et à venir du Siom : un syndicat actif, moderne, tourné vers l'avenir, ouvert sur les autres.

Le Siom de la Vallée de Chevreuse est aujourd'hui un acteur clé de la gestion des déchets et un partenaire incontournable du développement durable, au service de ses 17 communes.

HISTOIRE D'UNE DYNAMIQUE COMMUNE

**175 811
habitants**

sur le territoire du Siom
en 2015

Les hommes et les femmes qui ont écrit l'histoire du Siom depuis sa création en 1959, ont su en faire un syndicat attractif. Sa forme juridique fédératrice y a contribué. Reposant sur la mutualisation des moyens, celle-ci constitue un fondement indispensable au développement d'une politique d'investissement. De plus, ses élus ont fait le choix d'une représentation égalitaire (deux délégués par commune) qui garantit le respect des spécificités de chaque territoire de collecte et la qualité d'un service de proximité. Chaque ville est ainsi traitée à égalité, quelle que soit sa taille. Devenu syndicat mixte en 2003, le Siom s'est donc par la suite agrandi, accueillant de nouveaux membres avec l'adhésion de la CAPS puis celles, dix ans plus tard, des communes de la CCHV et de quatre communes indépendantes.

Aujourd'hui au service de 175 811 habitants et intervenant dans 17 communes réparties sur un territoire de 121 km², le Siom de la Vallée de Chevreuse est dans l'action.

AU CŒUR DU CERCLE VERTUEUX

88 %

**Performance Énergétique
atteinte par l'UVE
de Villejust**

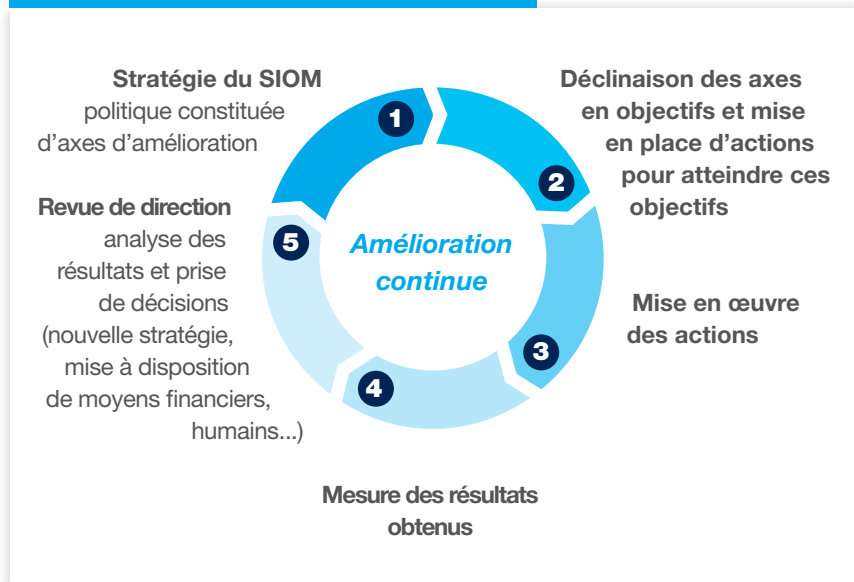
Tri, collecte et valorisation sont au centre du dispositif du Siom en matière de gestion des déchets.

Le fait de disposer de la compétence collecte et traitement est évidemment un atout majeur, car c'est la proximité et l'efficacité qui génèrent les importantes économies d'échelle dont bénéficient aujourd'hui les habitants du territoire.

De plus, avec son Unité de Valorisation Énergétique, le Siom dispose d'un exceptionnel outil industriel et commercial. L'UVE de Villejust a été la première unité du secteur public à recevoir la certification ISO 50 001, qui a été revalidée par un audit de suivi en 2015. De plus, pour la seconde année consécutive, elle arrive en tête des 63 unités exploitées par Veolia dans le monde, avec une performance énergétique supérieure à 88 % !

À l'heure où éco exemplarité et transition énergétique sont au cœur des stratégies de développement durable, le Siom n'en est donc plus au stade des prospectives, mais aux résultats et à celui de nouvelles perspectives ! Souvent précurseur, à la recherche de l'innovation, osant les investissements stratégiques, le Siom de la Vallée de Chevreuse est plus que jamais engagé dans une politique d'amélioration continue.

SYSTÈME DE MANAGEMENT DU SIOM



La stratégie du SIOM en matière d'environnement et d'énergie est inscrite dans la politique environnementale et énergétique.

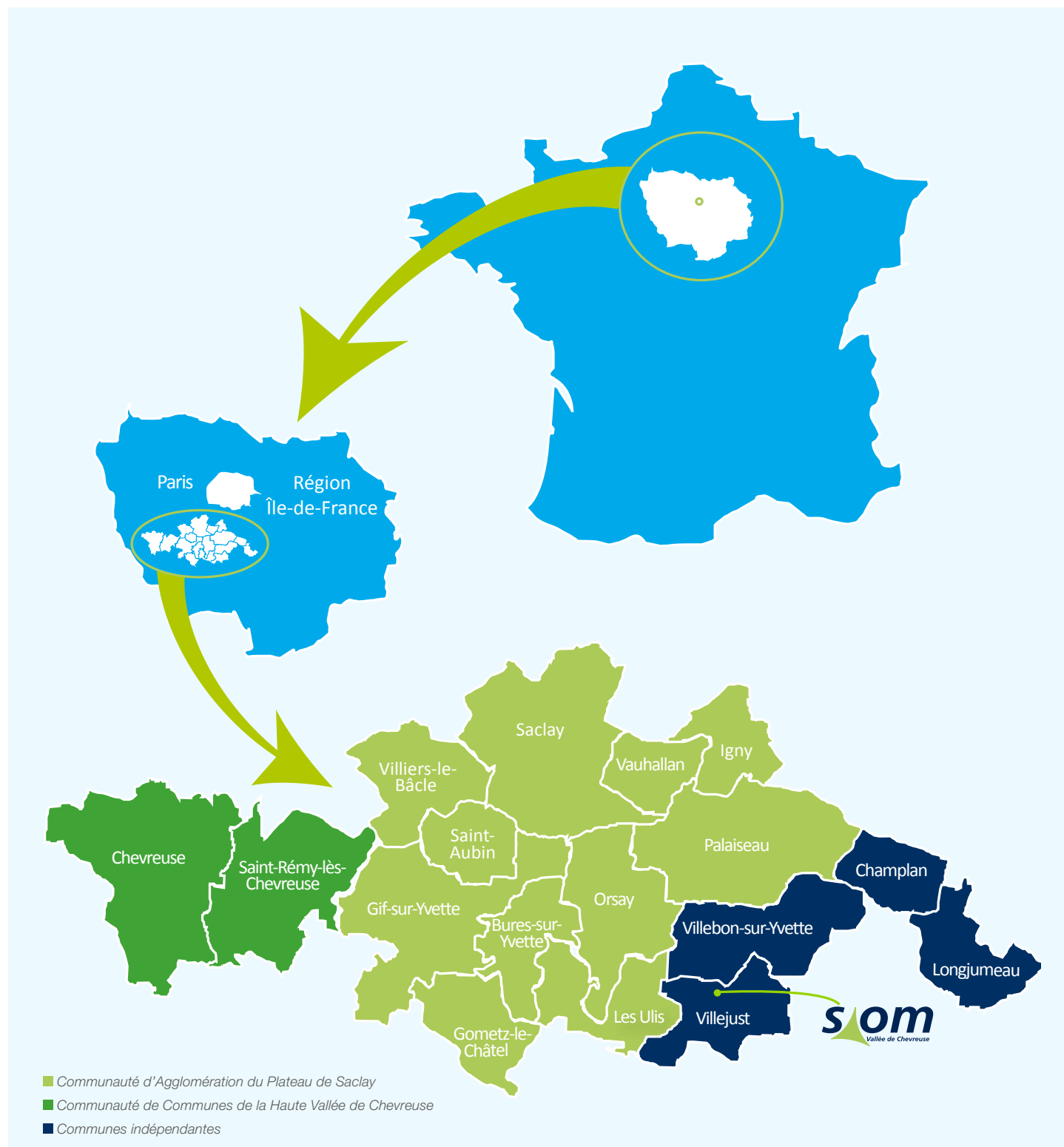
| Département | Collectivités adhérentes | | Population totale ** | Population municipale * | Part / Population totale | % habitat collectif |
|-------------|--|--------------------------|----------------------|-------------------------|--------------------------|---------------------|
| 91 | Communauté d'agglomération du Plateau de Saclay (CAPS) | Bures-sur-Yvette | 9 957 | 9 726 | 5,66% | 32% |
| 91 | | Gif-sur-Yvette | 21 032 | 20 346 | 11,84% | 46% |
| 91 | | Gometz-le-Châtel | 2 651 | 2 618 | 1,52% | 22% |
| 91 | | Igny | 11 101 | 10 573 | 6,15% | 32% |
| 91 | | Orsay | 16 206 | 15 880 | 9,24% | 46% |
| 91 | | Palaiseau | 31 205 | 30 268 | 17,62% | 63% |
| 91 | | Les Ulis | 25 037 | 24 783 | 14,43% | 94% |
| 91 | | Saclay | 3 715 | 3 637 | 2,12% | 18% |
| 91 | | Saint-Aubin | 719 | 699 | 0,41% | 17% |
| 91 | | Vauhallan | 1 997 | 1 956 | 1,14% | 13% |
| 91 | | Villiers-le-Bâcle | 1 269 | 1 245 | 0,72% | 28% |
| 78 | Communauté de communes de la Haute Vallée de Chevreuse (CCHVC) | Chevreuse | 5 916 | 5 789 | 3,37% | 38% |
| 78 | | Saint-Rémy-lès-Chevreuse | 7 970 | 7 730 | 4,50% | 19% |
| 91 | Champlan | | 2 709 | 2 667 | 1,55% | 22% |
| 91 | Longjumeau | | 21 965 | 21 739 | 12,65% | 69% |
| 91 | Villebon-sur-Yvette | | 10 063 | 9 859 | 5,74% | 51% |
| 91 | Villejust | | 2 299 | 2 268 | 1,32% | 20% |
| TOTAL | | | 175 811 | 171 783 | 100% | 51% |

* Le concept de population municipale correspond à la notion de population utilisée usuellement en statistique. En effet, elle ne comporte pas de doubles comptes : chaque personne vivant en France est comptée une fois et une seule.

** La population totale est une population légale à laquelle de très nombreux textes législatifs ou réglementaires font référence. À la différence de la population municipale, elle n'a pas d'utilisation statistique car elle comprend des doubles comptes dès lors que l'on s'intéresse à un ensemble de plusieurs communes.

DERRIÈRE LE SIOM : DES ÉQUIPES

Le Siom ne serait rien sans l'engagement des femmes et des hommes - élus et personnel - qui le composent et le font vivre au quotidien. Aucun nouveau process, aucune innovation technologique ne serait optimale sans eux. Leur expertise, leur compétence et leur engagement au service du public sont indispensables pour faire avancer les projets et leur donner corps.



LE COMITÉ SYNDICAL

Le Siom est administré par un comité syndical, constitué de 34 délégués titulaires et 34 délégués suppléants, représentant les communes qui font partie du Siom. Il définit la politique du syndicat, vote le budget, décide des investissements et de la gestion des services.



Jean-François Vigier

Président du Siom

Marie de Bures-sur-Yvette



Sandrine Gelot

1^{er} Vice-Présidente

chargée des projets structurants et de la communication



Jean-Jacques Debras

2^e Vice-Président

chargé de l'espace pédagogique, de l'éducation et des actions de prévention



Igor Trickovski

3^e Vice-Président

chargé de la gestion des sites, des services techniques et de la sécurité



Jean-Luc Valentin

4^e Vice-Président

chargé des relations avec les commerçants, artisans, entreprises, nouveaux prospects et Redevance Spéciale



Dominique Fontenaille

5^e Vice-Président

chargé de l'insertion, de l'économie sociale et solidaire et de la coopération décentralisée



Léonardo Sferrazza

6^e Vice-Président

chargé de l'incinération, du réseau de chaleur et de la vente d'énergie



Franck Bernard

7^e Vice-Président

chargé des finances et du personnel



Michel Martin

8^e Vice-Président

chargé de la collecte, du tri et de la valorisation



Brice Caharel

9^e Vice-Président

chargé de la qualité, des normes ISO, audits et veille réglementaires



Patricia Leclercq

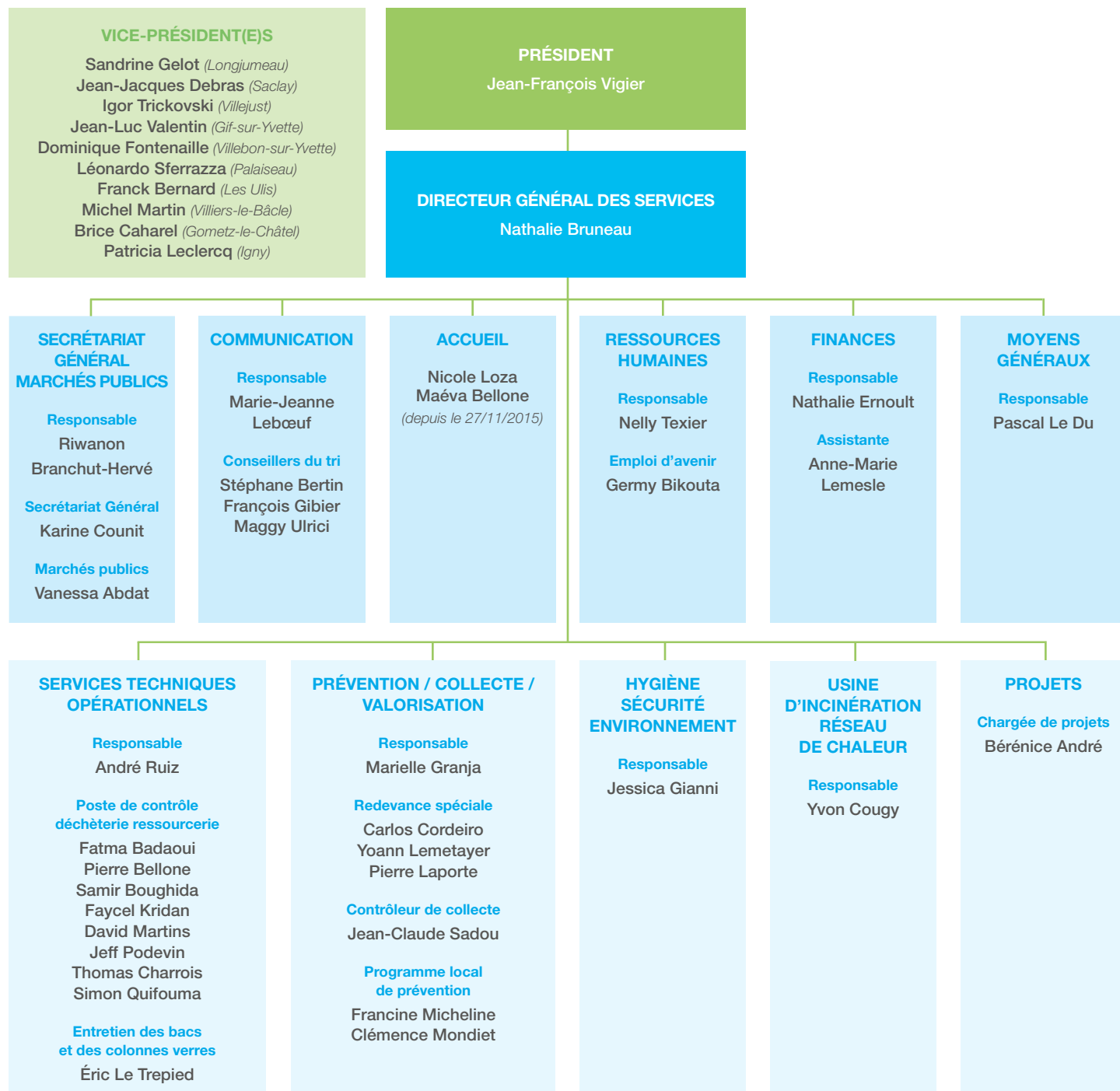
10^e Vice-Présidente

chargée de la démarche environnementale et de son amélioration continue

| Collectivités adhérentes | Délégués titulaires | Délégués suppléants |
|--|--------------------------|--|
| Communauté d'Agglomération du Plateau de Saclay (CAPS) | Bures-sur-Yvette | Martial Palluau |
| | Gif-sur-Yvette | Geneviève Gilbert - Christophe Debonne |
| | Gometz-le-Châtel | François Dupuy - Kenji Père |
| | Igny | Monique Darmon - Cécile Duchemin |
| | Les Ulis | Christian Segers - Agnès Massy |
| | Orsay | Hervé Lefort - Jean Roznowski |
| | Palaiseau | Marie-Pierre Digard - Eliane Sauteron |
| | Saclay | Lionel Tetu - Ludvine Delanoue |
| | Saint-Aubin | Christian Page - Philippe Jaconelli |
| | Vauhallan | Délia Copel - Patrick Fernandes |
| Communauté de Communes de la Haute Vallée de Chevreuse | Villiers-le-Bâcle | Bernard Cellier - François Hillion |
| | Chevreuse | Christian Corgniard - Luc Coyette |
| | Saint-Rémy-lès-Chevreuse | Bernard Texier - Patrick Trinquier |
| Communes indépendantes | Longjumeau | Jean-Louis Binick - Céline Perrin |
| | Villebon-sur-Yvette | Stéphane Delagneau - Bernard Xavier |
| | Champlan | Victor Da Silva - Monique Bert |
| | Villejust | Anna Clair - Michel Egret |
| | | Sauveur Concordia - Richard Pelissero |

LES SERVICES DU SIOM

Le Siom s'appuie sur une équipe de 35 collaborateurs, agents publics administratifs et techniques (fonctionnaires ou contractuels).



Oriane

habitante de Palaiseau



Je jette, je trie...

Jeter ses déchets c'est naturel... Direction poubelle, sans autre forme de procès. Trier, implique un temps de réflexion aussi minime soit-il ; la précision du geste est de ce fait souvent négligée. Et pourtant, **trier ses déchets est indispensable pour vous, pour nous...**

En effet, lorsque je jette, j'agis uniquement pour le présent. **Si je trie - et si, en plus, je veille à réduire mes déchets - j'agis pour le futur.** C'est un engagement essentiel et personnel pour construire ensemble un avenir commun.



Je consomme
mieux !

... ET JE **RÉDUIS** MES DÉCHETS

414 kg
de déchets/hab.

=

320 kg/hab.

Ordures Ménagères
+ Emballages/Papiers + Verre

+

94 kg/hab.

Encombrants + Végétaux

soit -8,1 %

depuis 2010

Sur le territoire du Siom, le tri sélectif a été mis en place il y a plus de 15 ans. Il est, depuis, entré dans les habitudes de vie des habitants grâce aux programmes d'information et de sensibilisation, aux formations sur les bonnes pratiques qui ont eu un impact réel. Mais il importait d'aller au-delà : le Siom s'est donc engagé dans un Programme Local de Prévention des Déchets, puis dans le projet Territoire Zéro Déchet-Zéro Gaspi. Avec « La Famille Bonabitude » il porte ces messages à travers de multiples animations : la cuisine anti-gaspi, le jardinage au naturel, les éco-gestes, pratiqués à la maison ou sur le lieu de travail, le don, l'achat d'occasion ou encore le ménage au naturel qui recueillent un grand succès.

Et les résultats sont là : le programme mis en place sur le territoire du Siom depuis 4 ans, atteste de son efficacité. En 2015, un habitant a jeté 320 kg d'ordures ménagères et assimilées, soit 8,1 % de moins qu'en 2010.



414 KILOS DE DÉCHETS PAR HABITANT ET PAR AN... ET SI ON CONTINUAIT À PERDRE DU POIDS ?

En 2015, chaque habitant du Siom a jeté environ 414 kg de déchets. S'il augmente de façon mécanique au fil de l'accroissement du nombre d'habitants, ce chiffre a très nettement diminué grâce au Programme Local de Prévention (PLP) lancé en 2011, afin de réduire la production des déchets ménagers et assimilés, tout en diminuant leur nocivité. Le Siom a en effet signé **un accord de partenariat avec l'ADEME** (Agence de l'Environnement et de la Maîtrise de l'Énergie) **et la Région Île-de-France pour un plan d'actions sur 5 ans.**

Adapté aux spécificités du territoire, le plan mis en œuvre a d'abord visé **la réduction des bio-déchets** en sensibilisant parents et enfants à la lutte contre le gaspillage alimentaire dans les cantines scolaires ou à travers des ateliers consommation dans des supermarchés ou pour « apprendre à cuisiner ses restes ».

Le jardinage au naturel est également au cœur du PLP du Siom, avec action phare la valorisation du compostage-lombricompostage, sachant que plus de 30 % des déchets sont fermentescibles (déchets de cuisine, marc de café...). Les opérations de broyage-paillage proposées dans les communes, les formations au jardinage au naturel mais aussi les « adoptions de poules » complètent le dispositif mis en place.

Le programme local de prévention des déchets ne s'arrête pas là : des actions sont également menées pour encourager le réemploi sous toutes ses formes, notamment pour les textiles, les éco-gestes et le ménage au naturel.

Le PLP du Siom poursuit un double objectif : réduire de 7,5% la production des déchets ménagers et assimilés du territoire et diminuer leur nocivité.

30 %

de bio-déchets
dans nos poubelles

*Je jette, je trie... ET JE **RÉDUIS** MES DÉCHETS*

ADOPTONS LES BONNES PRATIQUES !

LA CUISINE ANTI-GASPI

La cuisine anti-gaspillage, c'est mieux gérer ses achats alimentaires, la conservation des produits ou encore la préparation des restes.



LE SIOM S'ENGAGE

En 2015, le Siom a accompagné 5 établissements scolaires pour réduire la nourriture jetée dans les cantines, issue aussi bien des retours plateaux que du surplus non servi. Ce fut le cas, notamment, au Lycée de L'Essouriau (Les Ulis) qui a été accompagné dans son projet de lutte contre le gaspillage alimentaire. De nombreuses actions y ont été déployées : don du surplus non entamé à la Croix-Rouge, services des plats à la demande, réalisation d'affichages de sensibilisation, ateliers de cuisine, animations et repas avec les parents d'élèves, théâtres-forums... 23 ateliers ont aussi été proposés aux habitants pour mieux consommer, depuis l'achat jusqu'à la préparation : cours de cuisine, coaching, animations culinaires. Moment phare : le premier « Concours Top'chefs Anti-Gaspi », organisé à l'occasion de la 5^e édition de la Fête de la Récup' du Siom. Pendant une journée, 8 équipes de 8 commis ont cuisiné à partir des invendus alimentaires récupérés chez les commerçants. Leurs plats ont été dégustés et jugés par le public présent. L'ensemble de ces animations a permis de sensibiliser 1 320 personnes aux enjeux du gaspillage alimentaire.

Je m'engage !

Chez nous, c'est cuisine anti-gaspi !

« Notre école a participé à un projet intitulé "Don't waste our futur" ("Ne gâchons pas notre futur"). Ce que nous voulions : des modules d'exploration mais aussi des actions concrètes à destination des lycéens. L'Association Passerelles et le Siom nous ont aidés à mener à bien ce programme à travers différents ateliers. Les cours de Sciences et Laboratoire permettaient aux élèves d'analyser et convertir des données relatives au gaspillage. Ils ont dû mesurer le gâchis de pain dans les cantines. Ils ont aussi calculé les quantités de calories jetées lors des repas. Suite à ça, ils ont interprété les résultats.

Les cours de Littérature et Société relevaient davantage d'une analyse comportementale.

D'autre part, nous avons voulu créer des ateliers pour sensibiliser les plus petits, à l'école primaire. Nous avons été étonnés par leur enthousiasme et leur motivation ! Grâce à ce travail de fond, nous avons pu modifier certaines habitudes au sein de l'école. Nous avons commencé par afficher les menus à la cantine. Maintenant, les élèves savent ce qu'ils vont manger et peuvent prévoir en fonction, ce qui évite le gaspillage ! »

Muriel Pinson Favier, enseignante de Sciences et Laboratoire au lycée de L'Essouriau, Les Ulis

**23
ateliers**

**cuisine et
consommation**

**1 320
personnes**

**sensibilisées
au gaspillage
alimentaire**

LES POULES RAFFOLENT DE DÉCHETS

La poule qui se nourrit de petits moucherons potentiellement nuisibles pour le potager, peut manger entre 150 et 200 kg de bio-déchets par an !

LE SIOM S'ENGAGE

Depuis 2013, le Siom possède des poules... Mais c'est en 2015 que l'« Adoption de poules », une initiative originale, a été lancée. L'opération a permis de distribuer 20 poules dans 10 familles d'accueil, dont l'une réside en habitat partagé.



Je m'engage !

Moins de déchets... et des œufs en prime !

« Depuis longtemps, ma famille et moi voulions avoir des poules à la maison, nous n'avons donc pas hésité à nous porter volontaires ! Nous avons acheté un poulailler et fabriqué un enclos pour accueillir nos deux nouvelles habitantes.

Tous les 2 à 3 mois, nous devons relever et fournir au Siom la quantité de déchets n'ayant pas fini à la poubelle ou au composteur. Car le but de l'opération est vraiment de les réduire au maximum !

Aujourd'hui, cela fait plus d'un an que nos poulettes sont parmi nous et nous sommes ravis de nous impliquer dans cette expérimentation, d'autant plus que c'est un véritable projet éducatif pour nos enfants ! Tous les jours, ils les nourrissent, les soignent, ramassent leurs œufs frais et, bien sûr, les chouchoutent... »

Stéphanie Perpère, mère de famille

JARDINER AU NATUREL

Jardiner au naturel, c'est choisir de travailler son terrain et de cultiver ses plantes sans pesticide, ni engrais chimique.

LE SIOM S'ENGAGE

En 2015, 400 habitants ont profité des opérations de broyage-paillage organisées par le Siom : en apportant leurs déchets verts, ils ont pu repartir avec le broyat puis pailler leur jardin, protégeant ainsi les sols du gel ou de la sécheresse.

Au cours de l'année, 170 composteurs-lombricomposteurs ont été distribués auprès de 258 personnes préalablement formées. Le réseau de partage d'expériences et de bonnes pratiques s'étend ainsi, d'année en année...

L'habitat collectif et les professionnels peuvent aussi valoriser leurs bio-déchets. En 2015, l'initiative a été lancée dans 2 résidences, 1 entreprise et 4 écoles qui ont reçu des composteurs collectifs.

À travers toutes les manifestations grand public et formations, 700 personnes ont été sensibilisées en 2015.

Je m'engage !

Vive le paillis !

« Les bambous envahissaient mon jardin et je ne savais pas quoi en faire... Après avoir vu une annonce à la mairie présentant l'opération broyage du Siom, j'ai téléphoné au service technique qui m'a assuré pouvoir se charger de mes bambous de plus de 5 mètres de haut. Une seule condition : s'inscrire. Tous mes végétaux ont été transformés en paillis. Je suis repartie chez moi avec de nombreux sacs de copeaux de bois et je les ai répartis autour de ma haie pour protéger du gel les pieds des arbustes. Cette opération, organisée par le Siom, m'a fait gagner beaucoup de temps et je le referai dès que possible. »

Marie Boisset, habitante de Bures-sur-Yvette

**700
nouveaux
adeptes**

du jardinage
au naturel



Je jette, je trie... ET JE RÉDUIS MES DÉCHETS

NETTOYER AU NATUREL

L'air intérieur des maisons est aussi pollué que l'extérieur. Sont en cause : les dégagements de meubles contreplaqués, des peintures... mais également des produits ménagers.

170 nouvelles ménagères

au naturel

LE SIOM S'ENGAGE

Le Siom a décidé en 2015 de promouvoir l'usage des produits ménagers naturels à travers des ateliers de formation ou des stands d'information. Résultat : le savon noir, le vinaigre, les huiles essentielles ou encore l'argile n'ont désormais plus de secret pour les 170 personnes qui ont participé à ces animations et qui sont devenues adeptes de produits ménagers « faits maison ».



Je m'engage !

Recette d'un bon ménage au naturel

« Depuis longtemps, je refuse d'utiliser des produits chimiques pour faire mon ménage. J'avais déjà participé à des réunions faisant la promotion du ménage au naturel et j'ai souhaité organiser un atelier à la maison pour promouvoir l'idée. Avec à l'aide d'une animatrice du Siom, nous avons préparé de nombreux produits à base d'éléments naturels : pierre d'argile, produit nettoyant, désodorisant...

Je n'ai pas hésité à refaire cette opération indépendamment du Siom avec quelques amies. Et je leur ai dévoilé les secrets de mes recettes au naturel ! Tout comme moi, elles ont été conquises ! »

Monique Deuil, qui a participé à l'opération ménage au naturel

LES ÉCO-GESTES

Un éco-geste est un geste volontaire destiné à réduire la pollution et donc à améliorer l'environnement. Il se retrouve dans de nombreux domaines du quotidien, comme lorsque l'on amène ses encombrants à la déchèterie, quand on utilise des piles rechargeables ou tout simplement en consommant mieux les papiers.

LE SIOM S'ENGAGE

Le papier est produit par tous : 53 kg/personne/an selon l'éco-organisme Ecofolio. Sur le territoire du Siom, ce matériau représente 38 % de la collecte sélective. Le syndicat a donc organisé des collectes exceptionnelles dans des entreprises, des écoles ou des bâtiments administratifs qui ont permis en 2015, de récupérer 12,5 tonnes de papiers divers. Ne l'oublions pas : papiers, journaux, magazines, tous sont recyclables, jusqu'à 5 fois ! Alors, jetons-les bien !



12,5 T

collectes exceptionnelles de papier

Je m'engage !

L'éco-geste, une affaire de volonté !



« En septembre 2015, notre école, déjà labellisée Éco École, s'est associée avec e-graine, association d'éducation au développement durable, pour mettre en place des ateliers de sensibilisation au tri des déchets. Nous avons réalisé une enquête vidéo dans les écoles, cantines et lycées. Le but : valoriser les actions de tri pour mettre en place une véritable politique de recyclage ! Nous avons également réalisé une collecte exceptionnelle de papier. Le Siom a formé une classe pilote et a installé dans toutes les classes des bacs qui étaient collectés puis analysés. Nous avons été heureux et surpris de voir l'investissement des élèves. Nous renouvelerons le projet ! »

Bérangère Nougère, enseignante à l'établissement scolaire Saint-Nicolas, Igny



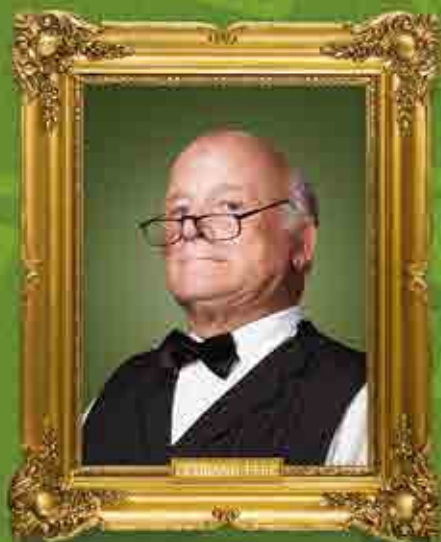
LE **som** S'ENGAGE POUR LA RÉDUCTION DES DÉCHETS

présente

LA FAMILLE BONABITUDE, OÙ CHACUN EST EXPERT DANS UN DOMAINE !



PRÊTESSE DE LA CUISINE
ANTI-GASPI



FIDÈLE DU JARDINAGE
AU NATUREL



SPÉCIALISTE DU MÉNAGE
ÉCOLOGIQUE



PARTISAN DES ÉCO-GESTES
AU TRAVAIL



DISCIPLE DU DON
DE VÊTEMENTS



ADEPTE DE L'ACHAT
D'OCCASION



Rejoignez-nous sur www.siom.fr



COMMENT BIEN TRIER SES DÉCHETS ?

| BAC ET BORNE GRENAT | BAC ET BORNE JAUNE | BORNE VERRE | LA DÉCHÈTERIE | SACS VÉGÉTAUX |
|-------------------------------------|---|---|--|------------------|
| Ordures Ménagères Résiduelles | Emballages : - papiers - cartons - bouteilles & flacons en plastique - métalliques | En apport volontaire dans les 298 conteneurs à verre existant sur le territoire du Siom | En apport volontaire : - gravats - encombrants - mobilier - métaux - DEEE - déchets dangereux - déchets verts - incinérables <i>(liste non exhaustive cf. www.siom.fr)</i> | Déchets verts |

ÉVOLUTION DES GISEMENTS DE DÉCHETS MÉNAGERS ET ASSIMILÉS

19 %

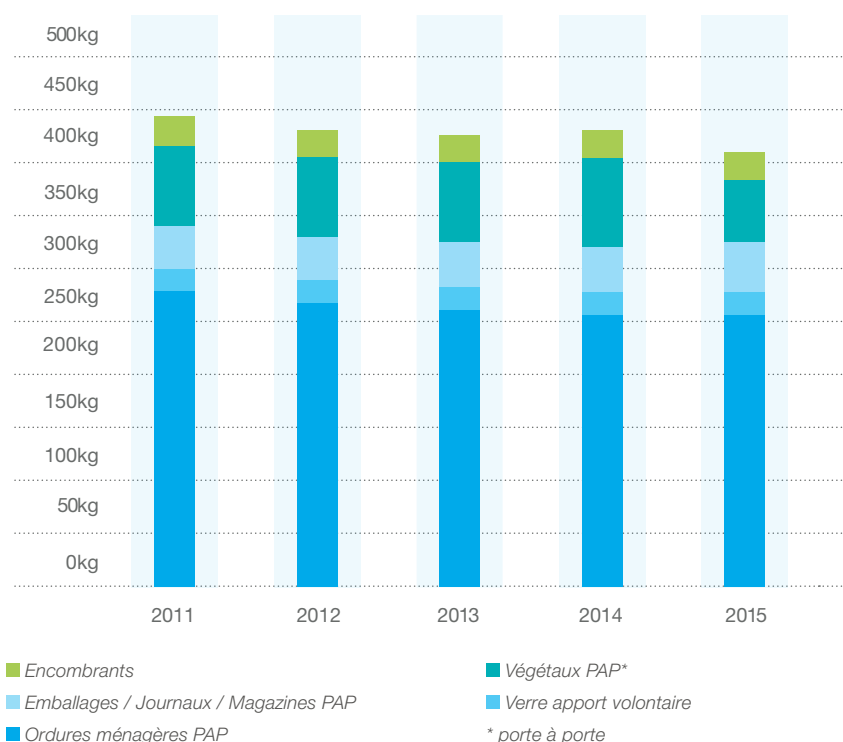
diminution du tonnage de
déchets verts collectés
entre 2014 et 2015

44 kg/hab.

d'Emballages Journaux-
Magazines collectés

20 kg/hab.

de Verre collectés



Ce que l'on constate :

- réduction de la production des ordures ménagères ;
- augmentation de la production des emballages, journaux, magazines ;
- stagnation de la production du verre ;
- diminution de la production des encombrants ;
- diminution de la production des déchets verts, qui peut s'expliquer par un temps plus sec l'hiver mais, aussi, par les nombreuses animations destinées à réduire les déchets végétaux (composteurs individuels et collectifs, opérations de broyage)...

Ferjani

conducteur de benne Manjot



Tu collectes...

La mission première du Siom est **la collecte des déchets ménagers et assimilés**. De la poubelle aux centres de tri et de traitement, plus de 81 000 tonnes ont ainsi été collectées et transportées par les 34 véhicules du parc dont 25 camions-bennes hybrides.

Les habitants du territoire disposent de trois modes de collecte : **le porte à porte, l'apport volontaire et le dépôt à la déchèterie de Villejust**. Le Siom collecte, mais avec votre aide, il peut collecter mieux !



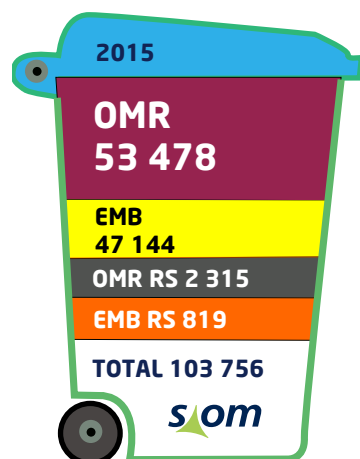
LA COLLECTE EN PORTE-À-PORTE

Chaque jour en moyenne, 25 tournées de collecte en porte-à-porte des déchets des ménages sont organisées, entre 6h et 13h30 et une dizaine l'après-midi. Ces collectes concernent les ordures ménagères (bac grenat), les emballages et papiers (bac jaune), les déchets verts (sac en papier biodégradable pour les végétaux) et les encombrants.

| Déchets | Fréquence de collecte* | Contenant | Population desservie |
|---|--|---|----------------------|
| Ordures ménagères | 2 à 4 fois / semaine (C2 à C4) | Bac gris à couvercle grenat ou noir (RS) | 99,5 % |
| Emballages ménagers / papier / journaux-magazines | 1 fois / semaine (C1) | Bac gris à couvercle jaune ou orange (RS) | 99,5 % |
| Déchets végétaux | 1 fois / semaine à 2 fois / mois (C1 / C0,5) | Sacs papier biodégradable | 100% |
| Encombrants ménagers | 1 à 2 fois / mois (C0,25 / C0,5) | Dépôt sur la voie publique | 100% |

*C0,25 : une collecte par mois / C0,5 : une collecte tous les 15 jours (pour les végétaux, de décembre à février inclus) / C1 : une collecte par semaine / C2 : deux collectes par semaine / C4 : 4 collectes par semaine / RS : Redevance Spéciale

PARC DE BACS



BON À SAVOIR !

Pour garantir un tri de qualité, le Siom peut réajuster le nombre ou le volume des bacs en fonction de l'évolution des besoins. Il se charge également de les réparer et les remplacer, en cas de perte ou de vol.

Je trie
pour une meilleure
collecte !

LA COLLECTE EN **APPORT VOLONTAIRE**

Dans chaque commune, le Siom met à disposition des habitants, **un réseau de conteneurs accessibles** à tous pour le dépôt des déchets, du verre et des textiles.

| Déchets | Contenant |
|--|--|
| Ordures ménagères | Conteneur enterré à tambour et signalétique grenat |
| Emballages ménagers / papiers / journaux-magazines | Conteneur enterré à clapet et signalétique jaune |

298 conteneurs à verre (enterrés, semi-enterrés ou aériens) et 72 bornes textiles maillent le territoire, parmi lesquels **21 nouvelles bornes à verre enterrées ont été implantées en 2015**. Le service de collecte du verre en apport volontaire est assuré par un camion grue équipé d'un caisson.

À noter : le Siom dispose sur son site de Villejust, d'**une plateforme où est centralisée la collecte du verre**. Chaque semaine, en moyenne 70 tonnes y sont déchargées, puis transportées en semi-remorques par le repreneur Verallia jusqu'au lieu de traitement et de recyclage.

Promouvoir le réemploi des textiles et/ou leur recyclage à travers le développement du réseau de bornes textile est une action inscrite dans le Programme Local de Prévention des déchets du Siom afin d'atteindre l'objectif d'1 point pour 2 000 habitants.

Économiquement avantageux et plus respectueux de l'environnement, ce mode de collecte fonctionne grâce à votre mobilisation. Un réflexe à prendre afin de ne pas surcharger ses poubelles et une bonne pratique qui facilite le recyclage...

NOMBRE DE COLONNES IMPLANTÉES PAR TYPE DE DÉCHETS

| Déchets | Collecteur | Mode de dépôt | Nombre d'équipements | Densité |
|----------|--|---------------|----------------------|---------------------------|
| Verre | OTUS | Colonnes | 298 | 1 colonne / 576 habitants |
| Textiles | LE RELAIS, ECOTEXTILES, VETECO, RECYTEXTILE, TISSECO | Bornes | 72 | 1 borne / 2 380 habitants |

298

conteneurs à verre

72

bornes textiles

Quand le recyclage permet de réduire la taxe d'enlèvement des ordures ménagères (TEOM)...

1 T

de verre trié et recyclé permet de réaliser jusqu'à 130 € d'économie

Tu collectes...



NOUVEAUTÉ 2015 : L'IMPLANTATION DE BORNES ENTERRÉES

TÉMOIGNAGES

L'alternative à la poubelle : les conteneurs enterrés



« L'installation de conteneurs enterrés dépend étroitement de la réhabilitation de la rue principale de la ville de Longjumeau. Il y a un an, la voirie a été refaite sur demande de Madame la Maire, d'où l'installation de ces conteneurs par la même occasion. Le but : remplacer les poubelles peu esthétiques qui envahissaient les trottoirs 3 fois par semaine... »

Un bureau d'études a collaboré avec le Siom pour quantifier les conteneurs à prévoir. Finalement, deux dispositifs ont été installés dans la rue, l'un pour les ordures ménagères, l'autre pour les emballages.

Maintenant, tout le monde s'y est accoutumé. Certes, il y a parfois quelques dépôts sauvages le matin, mais nous disposons d'une société privée qui se charge de les ramasser. Depuis octobre dernier, les trottoirs sont dégagés mais surtout propres ! »

Anne Dillon, Service Technique de Longjumeau

Les bornes enterrées, une belle avancée !



« Je conduis les camions-bennes Manjot destinés à collecter les bornes enterrées. Grâce à une grue que je télécommande depuis l'extérieur du véhicule, je décharge les bornes en toute simplicité. J'avais déjà le certificat nécessaire pour conduire ce type d'engin, j'ai simplement dû suivre une petite formation supplémentaire. Globalement, la mise en place de ces bornes enterrées nous permet d'optimiser la collecte : elles offrent aux habitants l'accès à des points de dépôts supplémentaires dont les capacités sont supérieures aux bacs classiques. Leur signalétique est très claire, ce qui permet à la population de bien jeter. »

Ferjani Mhadhbi, chauffeur de camion-benne Manjot chez OTUS

Depuis toujours engagé dans la préservation et la qualité de l'environnement, le Siom a décidé d'implanter des conteneurs enterrés sur son territoire. Ce système présente de nombreux avantages.

Tout d'abord **un gain de place et de capacité** : chaque conteneur peut remplacer jusqu'à 10 bacs roulants. De plus, le volume des cuves (5m³ pour les ordures ménagères et les emballages, 4m³ pour le verre) permet d'optimiser les fréquences de collecte.

Par ailleurs, le déploiement de ce même type de bornes pour les déchets ménagers dans certains centres-villes a permis d'organiser des **tournées économes en CO₂**.

Cela est également **plus esthétique**. Finis les bacs débordant de sacs poubelles sur le trottoir ! Désormais, les déchets sont stockés à l'abri des regards.

Les bornes étant collectées en journée, cela limite les problèmes de stationnement et évite les nuisances sonores. Il y a aussi **moins d'odeurs**.

Les conteneurs sont hermétiques et la cuve, une fois pleine, est extraite au moyen d'un camion-grue vidant directement le contenu dans la benne du camion.

En 2015, les premières bornes enterrées ont été implantées à Palaiseau (800 logements), au sein de l'éco quartier Camille Claudel ainsi qu'à Longjumeau (50 logements) et Igny (44 logements).

POUR PLUS D'EFFICACITÉ...

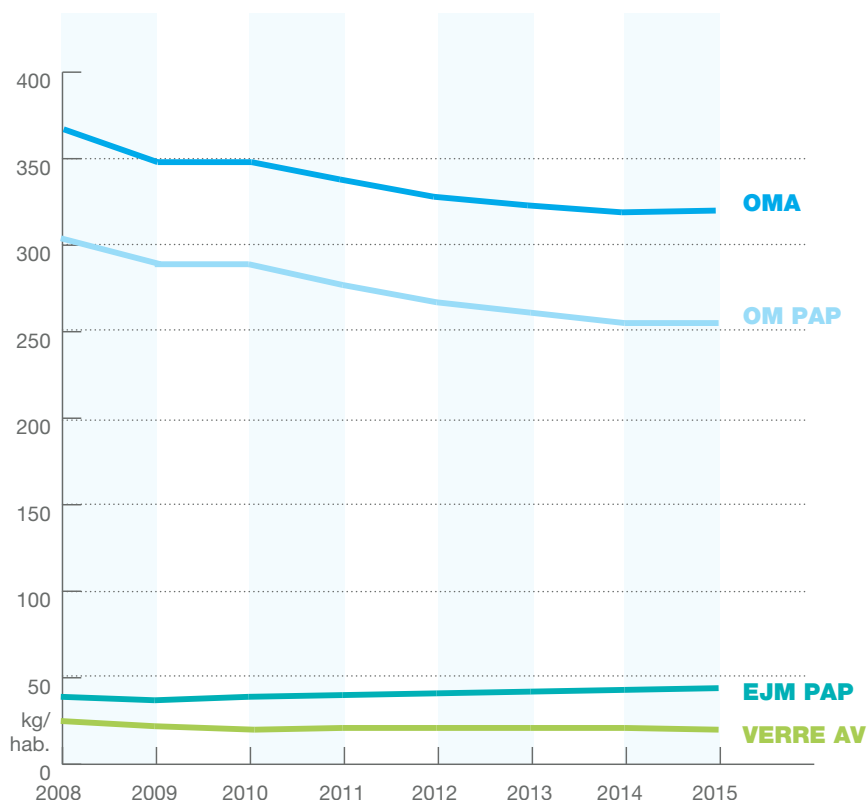
Les conteneurs à verre aériens et semi-enterrés sont équipés d'un système de « télé-relève » afin de suivre les niveaux de remplissage. Cela permet :

- d'éviter les débordements et les pollutions associées ;
- d'optimiser les circuits de collecte en les réduisant ;
- de réduire les distances parcourues nécessaires à la collecte ;
- d'assurer le remplissage du camion à sa capacité maximale ;
- de limiter la pollution de l'air et les embouteillages ;
- de prolonger la vie des conteneurs en limitant leur manutention.

SUR LA BALANCE

| | Tonnages collectés 2014 | Tonnages collectés 2015 | Évolution 2014/2015 | Ratio (kg/hab./an) Population municipale | Ratio IDF * (kg/hab./an) | Ratio Essonne ** (kg/hab./an) |
|-------------------------------|-------------------------|-------------------------|---------------------|---|-----------------------------|----------------------------------|
| Ordures ménagères | 43 737 | 43 807 | 0,16% | 255,01 | 296 | 257 |
| Emballages ménagers / papiers | 7 336 | 7 619 | 3,85% | 44,35 | 35 | 41 |
| Verre | 3 551 | 3 509 | -1,18% | 20,43 | 20 | 20 |
| Végétaux | 14 368 | 11 662 | -18,83% | 67,89 | 20 | 53 |
| Encombrants | 4 485 | 4 467 | -0,40% | 26,00 | 24 | 19 |
| Textiles | 782 | 778 | -0,51% | 4,53 | | |
| TOTAL | 74 259 | 71 842 | -3,26% | 418,21 | 395 | 390 |

* Source : Enquête nationale ADEME 2013 / Référentiel national 2015 des coûts de gestion du service public d'élimination des déchets. ** Source : Chiffres Sinoe



320 kg/hab.

d'OM

=

255 kg/hab.

d'OM PAP

+

44,35 kg/hab.

d'EJM PAP

+

20,43 kg/hab.

de Verre AV

TÉMOIGNAGE

La caractérisation des déchets, une étude préalable et indispensable à l'action du Siom

« La caractérisation des déchets, c'est une étude sur la façon dont les habitants trient leurs déchets. En tant "qu'experts des déchets", nous sommes sur le terrain pour attendre que les camions bennes vident devant nous les déchets qu'ils ont collectés. À ce moment là, nous en sélectionnons un tas puis nous procédons à une analyse minutieuse. Nous pesons, inventorions les déchets, puis remplissons les grilles de tri remises pour y inscrire les résultats.

Il n'y a pas forcément de résultat positif ou négatif, ce sont des constats. Il s'agit juste de voir le contenu exact des bennes à un instant T. Et grâce à notre étude, le Siom peut voir et envisager les actions à mettre en place pour l'avenir. »

« Nous procédons à une analyse minutieuse des déchets récoltés. »

Axel Graveleau, co-gérant de la Société Ecodexys pour la caractérisation des déchets



LA DÉCHÈTERIE

139 kg

moyenne
de déchets apportés
par visite

56 107
visiteurs

en 2015

La déchèterie du Siom à Villejust est à disposition des habitants du territoire 7 jours sur 7 !

Dans les bennes et conteneurs dédiés, **7 811 tonnes de déchets divers y ont été déposées en 2015** : encombrants, bois et gravats ; matériaux incinérables ; ferrailles ; appareils électriques et électroniques ; déchets dangereux ; mais aussi capsules à café, cartouches informatiques...

Certains centres techniques municipaux (CTM) apportent aussi directement les déchets par leurs propres moyens dans les exutoires du Siom. Il s'agit principalement de déchets municipaux.

Vous êtes un particulier : lors de votre premier passage, le Siom vous remet gratuitement **un badge d'accès** sur présentation d'un justificatif de domicile de moins de 3 mois et de votre pièce d'identité.

Attention, vous ne pouvez pas déposer plus de 1m³ par jour de déchets, 2m³ pour les végétaux et 5m³ de déchets par mois et par badge. Déchets interdits : amiante, pneus, déchets radioactifs, explosifs...

BON À SAVOIR !

Horaires :

- lundi au samedi de 9h à 17h45
- le dimanche (et certains jours fériés) de 9h à 12h45

Fermetures :

- 1^{er} janvier
- 1^{er} mai
- 14 juillet
- 15 août
- 25 décembre

Pour plus d'informations, un guide de la déchèterie est disponible en ligne sur www.siom.fr

RÉPARTITION DES TONNAGES PAR TYPE DE DÉCHETS

| | Tonnages collectés en 2014 | Tonnages collectés en 2015 | Évolution 2014/2015 |
|--|----------------------------|----------------------------|---------------------|
| Encombrants | 2 512 | 2 744 | 9 % |
| Gravats | 2 289 | 2 165 | -5 % |
| Incinérables (plastiques, cartons, polystyrène...) | 895 | 1 118 | 25 % |
| Végétaux | 1 003 | 814 | -19 % |
| Déchets Diffus Spécifiques (peintures, batteries...) | 127 | 135 | 6 % |
| Déchets d'équipements électriques et électroniques | 259 | 271 | 5 % |
| Textiles | 35 | 31 | -11 % |
| Piles | 4 | 4 | |
| Ferraille | 232,6 | 324 | 13 % |
| Capsules Nespresso | 6 | 6 | |
| Cartouches d'encre | 0,7 | 0,7 | |
| Lampes | | | |
| Bois | 255 | 0 | -100 % |
| Mobilier | 139 | 166 | 22 % |
| Réemploi Emmaüs | 32 | 32 | |
| TOTAL | 7 412 | 7 811 | 1 % |

TÉMOIGNAGE

Au plus près des habitants



« Chaque jour, en moyenne, 200 personnes viennent à la déchèterie du Siom pour déposer leurs déchets. Mon équipe, composée de 7 agents, les accueille et les accompagne tout au long de leur visite.

À Villejust, les usagers déposent toutes sortes d'objets : encombrants, bois, gravats, appareils électriques et électroniques, textiles, verres et même des déchets dangereux... Un caisson est dédié à chaque type de déchets, ce qui facilite le tri !

Notre déchèterie propose aussi aux particuliers de laisser les objets dont ils ne veulent plus. Il suffit de les mettre dans les containers de 30 m³ prévus à cet effet. L'un est dédié au mobilier et l'autre accueille les objets divers tels que la vaisselle, la décoration ou les jouets. En fait, on y met tous les objets qui sont en bon état et qui peuvent être immédiatement réutilisés, sauf les appareils électriques et électroniques.

Il faut aussi gérer le flux quotidien des 25 camions bennes qui se rendent plusieurs fois à l'usine d'incinération pour vider les ordures collectées destinées à être valorisées ! »

« Un caisson est dédié à chaque type de déchets »

André Ruiz, responsable des services techniques opérationnels (Siom)

LA DÉCHÈTERIE-RESSOURCERIE



*J'adopte l'éco-réflexe
et je dépose
en déchèterie-ressourcerie !*

TÉMOIGNAGES

Notre raison d'être : la solidarité



« Aujourd'hui, Emmaüs Longjumeau compte 50 compagnons, une centaine de bénévoles et quelques salariés. Depuis 17 ans, notre communauté est partenaire du Siom. Mais c'est en 2010 que nous avons véritablement renforcé notre collaboration.

La ressourcerie met à disposition des visiteurs deux containers dédiés au dépôt des objets usagés. Emmaüs

se charge de récupérer, de restaurer puis de vendre ces objets au profit de la Communauté. Régulièrement, nous trouvons des merveilles comme des livres anciens, des meubles, des bibelots qui font généralement la joie de

« Servir la communauté, c'est notre raison d'être. »

familles démunies ou de chineurs qui visitent Emmaüs. Servir la communauté, en particulier celle des familles dans le besoin, est notre objectif si ce n'est notre raison d'être. Grâce au partenariat avec le Siom, nous collectons près de 40 tonnes d'objets chaque année ! »

Bernard Bonnifay, responsable de la communauté Emmaüs Longjumeau

Les déchets sont une ressource !



« La ressourcerie est un équipement de proximité qui agit de façon transversale sur la production de déchets.

En déchèterie comme au sein d'un quartier résidentiel, elle permet de dévier les objets qui peuvent être revalorisés afin de leur donner une seconde vie.

Une fois nettoyés ou réparés, ils sont ensuite redistribués, soit au sein de boutiques solidaires, soit auprès d'associations locales, de personnes en difficulté ou bien même d'équipements publics tels que les crèches, écoles ou centres sociaux.

Tournée vers ses usagers, la ressourcerie est un formidable outil de sensibilisation à l'environnement car elle se fonde sur un principe de participation de tous et rayonne de ce fait d'un grand nombre d'externalités positives. Elle porte une capacité à s'adapter à son territoire, faisant du gisement d'objets revalorisés une ressource pour développer des projets connexes à son environnement local.

Le projet de ressourcerie porté par un acteur public comme le Siom préfigure un changement de modèle en intégrant des acteurs de la société civile dans la mise en œuvre de nouveaux modes de prévention, de collecte, et de traitement des déchets. »

Martin Bobel, coordinateur du Réseau Francilien du Réemploi

C'est en janvier 2010 que la déchèterie du Siom s'est adjoint une ressourcerie, constituée de **containers maritimes dédiés au réemploi**. Les objets en bon état qui y sont déposés (mobilier, outillage, bibelots, vaisselle, jouets...), sont récupérés par la communauté Emmaüs pour être rénovés avant de connaître une seconde vie au profit de la solidarité. **32 tonnes ont ainsi été récupérées en 2015.**

EMMAÜS PARTENAIRE DU SIOM

Depuis plus de 10 ans, le Siom met à disposition d'Emmaüs des bennes pour l'élimination des objets non ré-employables et que l'association récupèrent chez les habitants. En 2015, le Siom a ainsi collecté :

- **81 tonnes d'encombrants (mobilier volumineux non réutilisable...),**
- **703 tonnes de déchets incinérables,**
- **49 tonnes de ferraille.**



ET BIENTÔT, UNE DEUXIÈME RESSOURCERIE !

La future déchèterie ressourcerie du Siom, sera située sur la commune de Saclay et dans le quartier de la ZAC de l'école Polytechnique.

Elle prendra en compte la diversité des producteurs et des publics, dont les étudiants et établissements d'enseignement supérieur et de recherche. Afin de faire émerger ce projet et d'intégrer les activités envisagées dès la conception de l'équipement, le Siom a lancé en 2015 un appel à candidature avec pour objectif de sélectionner le futur porteur de la ressourcerie.

On a hâte !

LES CENTRES TECHNIQUES MUNICIPAUX

Les 15 centres techniques municipaux (CTM) implantés sur le territoire du Siom sont équipés de bennes à déchets et de contenants dédiés aux appareils électriques. Grâce à ces dispositifs existant dans certains CTM, les habitants disposent ainsi de points de dépôt de proximité.

Pour les déchets diffus spécifiques (DDS) collectés par la société Triadis, 14 collectivités sont équipées d'armoires (1 armoire pour 10 711 habitants).

5 143 T

de déchets collectés

| | | |
|--------------|---------|----------|
| Encombrants | 676 T | -5,19 % |
| Gravats | 433 T | -34,39 % |
| Végétaux | 2 169 T | -16,96 % |
| Incinérables | 1 753 T | +5,73 % |
| Feraille | 13 T | -35 % |
| DDS* | 58 T | -17,14 % |
| DEEE** | 41 T | 0 % |

* Déchets Diffus Spécifiques

** Déchets d'Équipements Électriques et Électroniques

Évolution
par rapport à 2014



William

agent technique au CTM
de Villiers-le-Bâcle

LA COLLECTE C'EST AUSSI...



LA REDEVANCE SPÉCIALE

935 entreprises

en convention avec le Siom

5 410 T

OM collectées

872 T

Emballages collectés

Les ménages ne sont pas les seuls à devoir éliminer et trier leurs déchets, **les professionnels** (entreprises, commerces, artisans, services administratifs) **sont aussi tenus de le faire !**

La « RS », Redevance Spéciale, qui a été rendue obligatoire par la Loi du 13 juillet 1992, s'applique donc à tous les producteurs de déchets qui ne sont pas des ménages et qui font appel à la Collectivité pour collecter et traiter ces déchets. Sur notre territoire, le Siom s'est engagé à collecter **jusqu'à 1 320 litres par semaine et par société**, en contrepartie du paiement de la TEOM. Dans la pratique, deux possibilités s'offrent aux entreprises qui sont confrontées au surplus de déchets : soit faire appel à un prestataire privé, soit au Siom dans le cadre de la Redevance Spéciale.

Lorsqu'une société émet le souhait de bénéficier de ce service, une convention est alors signée entre les deux parties. Le nombre et le type de bacs nécessaires par flux y sont déterminés. **Ces bacs sont équipés de puces grâce auxquelles chaque levée par la benne est enregistrée** afin de quantifier et facturer au réel les déchets émis. L'entreprise a ainsi la visibilité sur les volumes produits et peut agir directement pour en diminuer la quantité. Là encore, le Siom fournit l'équipement, le renouvelle ou l'adapte en fonction des besoins.

écomobilier

La déchèterie de Villejust dispose d'une benne spécifique dédiée aux **déchets de mobilier**. Désormais, ce n'est pas uniquement le matériau d'un déchet qui est à prendre en compte, mais également **son usage**. Exemple : une porte en bois n'ira pas dans le caisson mobilier, alors qu'une table métallique y sera déposée.

Le contrat prévoit **des soutiens financiers** pour la part de mobilier collectée par le Siom lors des collectes en porte-à-porte d'encombrants et une prise en charge opérationnelle des déchets de mobilier collectés en déchèterie.



Dans le cadre de la convention signée avec cet éco-organisme sur les **134 tonnes de déchets dangereux réceptionnées** en 2015 à la déchèterie, **36 tonnes** ont été prises en charge par Eco-DDS et **98 tonnes** par Triadis, le prestataire direct du Siom.

UNE OPTIMISATION CONTINUE

Allier le confort des usagers et la qualité du service rendu à la nécessité de réduire l'impact de la gestion des déchets tout en augmentant leur valorisation, tel était l'engagement du Siom. D'où la poursuite en 2015 de la dynamique enclenchée pour l'optimisation, sous toutes ses formes, des tournées de collecte.

Pour limiter les distances parcourues par les bennes, les emballages et papiers sont déchargés à Villeneuve-le-Roi, puis transportés en semi-remorques jusqu'au centre de tri du Blanc Mesnil. En 2015, **7 610 tonnes de déchets ont été triées et valorisées** sur le site du Blanc Mesnil.

| Type de collecte | Flux | Kilomètres |
|------------------|----------------|------------|
| PAP | OM PL 26t | 244 291 |
| | OM PL 12t | 33 675 |
| | ENC PL 26t | 47 026 |
| | DCS PL 26t | 135 603 |
| | DCS PL 12t | 17 033 |
| | VEG PL 26t | 103 079 |
| | VEG PL 12t | 24 168 |
| | Multiflux 3,5t | 87 508 |
| Sous-totaux PAP | | 692 383 |
| PAV | OM | 1 769 |
| | DCS | 1 229 |
| | VERRE | 24 062 |
| Sous-totaux PAV | | 27 060 |
| CTM | | 33 728 |
| Maintenance | | 17 496 |
| Total général | | 770 667 |



Pour un recyclage efficace,
je suis attentif
quand je trie !

ATTENTION AUX REFUS DE TRI

Le taux de refus de tri, **c'est la part d'erreurs de tri par rapport à la masse totale de déchets contenue dans la poubelle**. Ce taux est de 23 % dans les bacs jaunes.

Pour chaque erreur, c'est un **double traitement qui doit être effectué après la collecte : tri puis renvoi pour incinération** donc un coût additionnel.

L'analyse des refus de tri dans les bacs jaunes permet de déterminer précisément les sources d'erreurs. Les plus courantes en 2015 concernent les sacs d'ordures ménagères (41% du poids des refus), puis les plastiques non valorisables, puis les imbriqués.

LE RECYCLAGE DU VERRE : LES FAUX AMIS

En jetant le verre dans les conteneurs à verre, **nous sommes assurés qu'il sera recyclé à 100 % et à l'infini**. Mais attention : seuls les bouteilles, pots, bocaux et flacons peuvent être recyclés ! Pas de : **verre culinaire** (vaisselles et plats transparents), **porcelaine, faïence, grès ou carrelage**, ni de verres spéciaux, tels que les verres armés, pare-brise, écrans de télévision, ampoules d'éclairage, lampes, cristal, vaisselle en verre, miroir, vitrocéramique...

23 %

taux de refus de tri

LE PLAN DE RELANCE DU TRI ET DU RECYCLAGE

PLAN VERRE :

1 million d'€

de financement
d'Eco-Emballages
obtenu par le Siom



**plus de
70 nouveaux
conteneurs
à Verre**

sur le territoire



350 T

de Verre recyclées en plus
par an



45 500 €

d'économie par an



En 2015, le Siom a été lauréat de l'appel à projet « **Relance du tri et du recyclage** » lancé par Eco Emballages. Le financement obtenu va permettre au syndicat d'engager un vaste programme d'amélioration des performances de la collecte du verre et des emballages plastiques.

Le plan d'extension des consignes de tri à tous les emballages ménagers plastiques, qui simplifiera le geste de tri des habitants, permettra de recycler 1000 tonnes d'emballages supplémentaires par an !

Le Siom de la Vallée de Chevreuse est **pionnier** en la matière : il est l'un des premiers à proposer ce service aux habitants de son territoire qui auront la chance d'être parmi les 24 % de Français bénéficiant de l'extension des consignes de tri.



Catherine Revereaute
devant la plateforme
de collecte de verre sur le site
du Siom à Villejust.

TÉMOIGNAGE

Deux thématiques et une campagne pour un meilleur tri

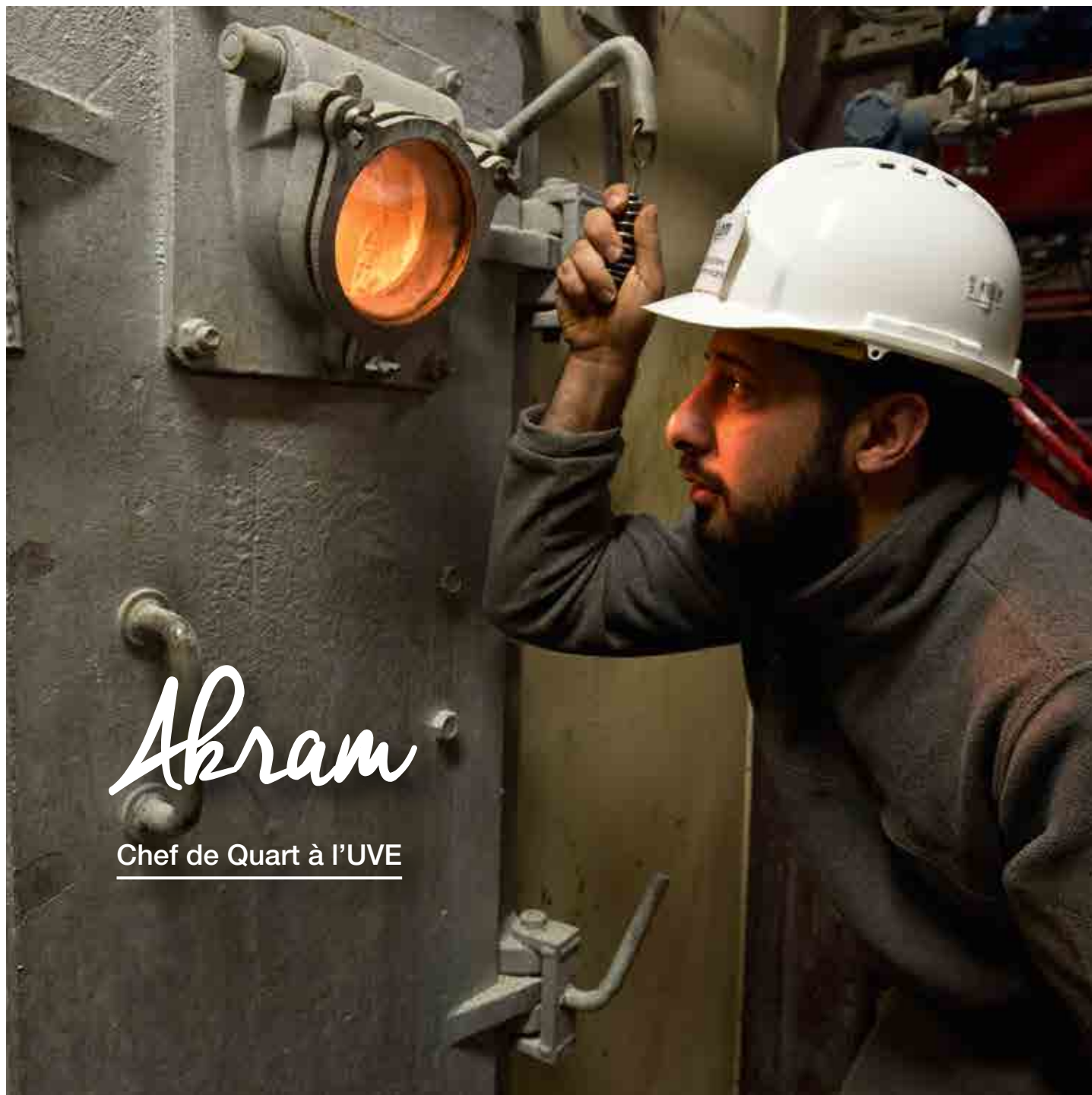
« Le Plan de Relance du tri et du Recyclage lancé par Eco-Emballages portait sur 2 enjeux majeurs pour faire progresser la collecte et le recyclage des emballages en France : d'une part, l'amélioration de la collecte dans les zones à faibles performances et d'autre part, l'extension des consignes de tri pour tous les emballages en plastique.

Après un diagnostic, le Siom a constaté qu'il avait des performances de collecte du verre inférieures à la moyenne de son milieu qui étaient dues, notamment, au manque de conteneurs à verre disposés sur son territoire. Le Siom a donc candidaté et a été retenu par Eco-Emballages sur un projet de densification des bornes d'apport volontaire pour la collecte du verre.

D'autre part, le centre de tri, qui traite les emballages collectés par le Siom, sera en mesure, à la fin de ses travaux, de trier tous les nouveaux emballages plastiques. Le Siom a donc pu être retenu par Eco-Emballages, dans le cadre de la deuxième phase d'expérimentation relative à l'extension des consignes de tri à tous les emballages en plastique. Le but : simplifier le geste de tri de l'habitant qui pourra maintenant déposer dans son bac jaune tous les emballages !

Enfin, pour bien informer ses habitants, le Siom réalise une grande campagne de communication, soutenue en partie par Eco-Emballages, qui lie les deux thématiques autour de la simplification et de l'utilité du geste de tri de ses habitants. N'oublions pas que le verre se recycle à l'infini ! »

Catherine Revereaute, responsable des opérations (départements 91 & 92)
chez Eco-Emballages



Abram

Chef de Quart à l'UVE

Il traite...

Le contenu de **nos poubelles a de plus en plus de valeur** : grâce à l'évolution des **procédés industriels et des technologies**, aujourd'hui pratiquement tous les déchets sont **recyclables ou transformables**. La valorisation matière et la valorisation énergétique sont deux des axes pour rendre un déchet utile. Et c'est là que **le savoir-faire des prestataires du Siom est pleinement mis à contribution**. C'est clair : il y a de l'or dans nos poubelles !



AU CŒUR DE LA VALORISATION ÉNERGÉTIQUE

106 859 MWh

énergie thermique

6 300 MWh

valorisés pour les besoins
de l'UVE

24 016 MWh

énergie électrique

utilisés en partie pour les besoins
de l'usine, le reste (17 609 MWh)
étant vendu sur le réseau ERDF à EDF

Les déchets dont la matière première ne peut pas être recyclée sont incinérés à l'Unité de Valorisation Énergétique du Siom. Ils y sont transformés en énergie : la chaleur qui se dégage de leur combustion est récupérée pour produire de l'électricité et de l'eau chaude.

11 tonnes de déchets sont brûlées, en moyenne, par heure dans les fours de l'Unité de Valorisation Énergétique du Siom.

| LES TONNAGES INCINÉRÉS | 2014 | 2015 | Évolution 2014/2015 |
|---|---------------|---------------|------------------------|
| Déchets des communes du Siom | 43 736 | 43 807 | 0,16 % |
| Déchets incinérables collectés en déchèterie | 895 | 1 118 | 24,92 % |
| Services techniques et corbeilles de rues des communes du Siom | 1 658 | 1 753 | 5,73 % |
| Part incinérable des encombrants collectés en porte-à-porte | 84 | 102 | 20,95 % |
| Apports extérieurs (collectivités / clients) | 49 434 | 46 704 | -3,57 % |
| Autres apports (usine d'incinération de Massy + Emmaüs) | 755 | 703 | -6,93 % |
| Total des déchets reçus à l'UVE | 95 562 | 94 187 | -1,44 % |
| Dévoisement déchets suite travaux sur fours | -968 | -3 162 | 226,65 % |
| Correction stock fosse | 100 | -200 | |
| TOTAL | 94 694 | 90 825 | -4,9% |

Ce que l'on constate :

- La part des déchets incinérés en provenance des communes du Siom reste stable.
- On constate une légère diminution des apports extérieurs de -3,57%.

Une énergie durable pour ma planète !

L'incinération produit aussi des solides (cendres et mâchefers) et des rejets gazeux (fumées).

| | DÉCHETS INCINÉRÉS (ajout des imbrulés*) | MÂCHEFERS | REFIOM** |
|---------------------|--|-----------|----------|
| 2014 | 95 269 t | 20 281 t | 3 028 t |
| 2015 | 91 441 t | 18 653 t | 2 580 t |
| Évolution 2014/2015 | -4,02 % | -8,03 % | -14,80 % |



* Les imbrulés sont des déchets qui n'ont pas été suffisamment incinérés et qui doivent repasser dans le four afin d'obtenir un mâchefer de qualité.

**REFIOM : Résidu d'Épuration des Fumées d'Incinération d'Ordures Ménagères

LES MÂCHEFERS

Les mâchefers constituent un résidu ressemblant à de la boue grisâtre et dont les caractéristiques sont intéressantes pour faire un **matériau de substitution destiné aux travaux publics**. L'incinération des ordures ménagères collectées sur le territoire du Siom a produit 20 % de mâchefers en 2015.

Des analyses mensuelles permettent de vérifier si le lot de mâchefers considéré est valorisable. Tous les résultats étant conformes à la réglementation en vigueur, 18 653 tonnes de mâchefers ont donc été confiées à la société MEL, située à Massy. En 2015, **la totalité de ces mâchefers a été valorisée sous forme de sous-couches routières** et les matières solides ferreuses (acier) et non-ferreuses (aluminium) ont été recyclées.

| | Tonnages envoyés vers les recycleurs en 2014 | Tonnages envoyés vers les recycleurs en 2015 |
|-----------|--|--|
| Acier | 1 000,33 | 936,44 |
| Aluminium | 83,58 | 91,74 |

LES REFIOMS

Les Résidus de Fumée d'Incinération des Ordures Ménagères proviennent de la **neutralisation, du lavage et du dépoussiérage des fumées**. Ces sous-produits issus de l'incinération, nécessitent un traitement spécial qui est assuré par la société Minéral Plus. Ils sont donc acheminés, deux à trois fois par semaine, par camion-citerne au centre de Zimmermann (Gütersloh, en Allemagne). Après stabilisation et valorisation, **ils sont utilisés en remblais**, dans la mine de sel de Wacher Chemie (Stetten).

18 653 T

Mâchefers traitées

(soit 8,03 % en moins qu'en 2014)

2 580 T

REFIOM traitées

(soit 2,8 % du tonnage des déchets ménagers incinérés)

LA VALORISATION MATIÈRE

La valorisation matière peut revêtir plusieurs formes. Tout d'abord, le recyclage matière et organique où le déchet après transformation, devient la matière première d'un nouveau produit.

Vient ensuite le réemploi : le produit usagé, après réparation ou remise à l'état neuf, est à nouveau utilisé pour le même usage ou un usage différent. La réutilisation quant à elle consiste à utiliser plusieurs fois un produit pour le même usage. Enfin, le déchet peut être régénéré. Après transformation, il retrouve les mêmes caractéristiques physico-chimiques et peut être utilisé comme une matière vierge.



LE CENTRE DE TRI, ACTEUR CLÉ DU RECYCLAGE

Le centre de tri de Paprec Trivalorisation, qui réceptionne le contenu des bacs jaunes (emballages et papiers/cartons) collectés par le Siom, est **au cœur de la logistique de valorisation**. Situé au Blanc Mesnil (93), il possède **une chaîne de tri ultra-moderne et automatisée**, la volonté du groupe étant de repousser chaque jour les limites pour recycler de nouveaux matériaux et optimiser les techniques de recyclage. Afin de répondre aux objectifs d'augmentation des taux de valorisation, Paprec Group a notamment **amélioré les filières de traitement du plastique**, des piles, des déchets industriels et de chantiers, des déchets électriques et électroniques.

À leur arrivée, les déchets sont déposés sur un tapis convoyeur et un pré-tri manuel est effectué pour éliminer les ordures ménagères, textiles ou autres matériaux non recyclables. Ils sont ensuite **triés mécaniquement**, en fonction de leur composition et de leur taille. Un ultime sur-tri des corps creux est effectué pour séparer les différents types de plastiques. En fin de chaîne, les déchets sont compactés et conditionnés en balles, puis vendus aux repreneurs des différentes filières de recyclage.

| RÉPARTITION DES MATÉRIAUX | | Tonnages collectés et triés | Tonnages envoyés vers les recycleurs |
|---------------------------|--|-----------------------------|--------------------------------------|
| Emballages ménagers | Acier | 124 | 161 |
| | Aluminium | 12 | 10 |
| | Briques alimentaires | 93 | 102 |
| | Cartons | 1 742 | 1 834 |
| | PEHD (plastiques opaques) | 203 | 206 |
| | PET CLAIR (plastiques transparents) | 361 | 410 |
| | PET* FONCE (plastiques transparents colorés) | 79 | 84 |
| Journaux-magazines | | 2 556 | 2 467 |
| Papiers divers | | 616 | 478 |
| Verre | | 3 509 | 3 549 |
| TOTAL | | 9 296 | 9 300 |

Les différences des tonnages entre les matières collectées/triées et expédiées vers les unités de recyclage correspondent aux quantités stockées en fin de période et en attente d'expédition.

98 %

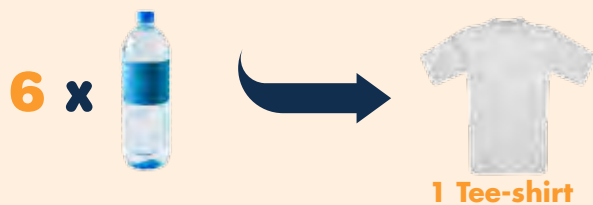
des Emballages collectés sont recyclés

(hors Aluminium et Tetrapack)

LE DEVENIR DES EMBALLAGES

LES EMBALLAGES PLASTIQUES

repris par Paprec



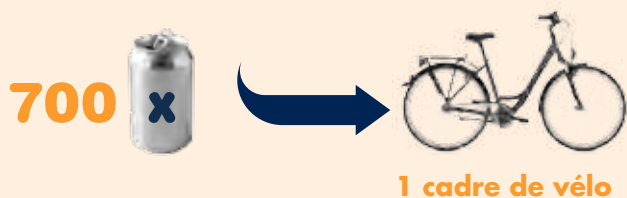
LES CARTONS D'EMBALLAGES, PAPIERS, JOURNAUX ET MAGAZINES

repris par Paprec et UPM



LES BOITES MÉTALLIQUES TELLES QUE CONSERVES, CANETTES, AÉROSOLS...

reprises par Marchetto et Sita IdF



LES BRIQUES ALIMENTAIRES

reprises par Paprec



LE VERRE

repris par Verallia



Rien ne se perd,
tout se transforme !



LE COMPOSTAGE DES VÉGÉTAUX

TÉMOIGNAGE

Nous produisons de l'engrais naturel !

« La compostière de Zymovert a fortement développé son activité depuis 1994, avec les tonnages déposés par le Siom. Les camions, dotés d'un badge qui assure leur traçabilité, amènent les déchets verts à la compostière et les déchargent. Les végétaux sont mélangés en fonction de leur typologie puis broyés. Ils sont ensuite placés dans un premier andain pendant un mois, le temps qu'ils soient ventilés. C'est la phase de fermentation. Suite à cette opération d'oxygénation,

ils entrent dans une phase de maturation grâce au retournement mécanique (1 à 2 fois par semaine pendant 8 à 12 semaines).

Désormais, les végétaux sont devenus une masse végétale qu'il faut cribler. La fraction fine correspond au compost tandis que les parties grossières seront revalorisées en énergie.

Tout comme le Siom, la compostière est certifiée

« Tout comme le Siom, la compostière est certifiée ISO 14 001. »

ISO 14 001, norme fondée sur l'amélioration continue pour réduire l'impact de ses activités sur l'environnement. Autrement dit, c'est une garantie pour le Siom car nous suivons la même démarche qualitative : on fait une veille réglementaire et on anticipe sans cesse les textes pour respecter l'environnement. »

Bruno Daix, fondateur de la compostière Zymovert

Le compostage est un processus naturel où bactéries, champignons et petits invertébrés transforment, en présence d'humidité et d'air, les déchets verts en compost.

Au Siom, les végétaux collectés sont réceptionnés à la plateforme de Zymovert (à Limours). Sur près de 30 000 m² et grâce à un traitement 100 % naturel, les végétaux se transforment en compost qui est utilisé à la fois par les particuliers et les professionnels (paysagistes, jardiniers, collectivités, agriculteurs bio, voisins...). La compostière est ainsi le maillon d'une chaîne vertueuse entre les gestes citoyens des habitants et les usagers pour lesquels le compost est indispensable.

Issues du criblage - l'opération qui permet de tamiser finement le compost -, les parties grossières des végétaux sont, quant à elles, revalorisées en bois d'énergie. En 2015, au total, **1815 tonnes de ces résidus ont été utilisées par les chaufferies industrielles.**

BON À SAVOIR !

- 30 % des déchets ménagers peuvent être compostés
- 1 tonne de déchets végétaux produit environ 450 kg de compost
- 2 168 millions de sacs en papier compostables ont été livrés aux communes pour collecter les végétaux

| DÉCHETS VERTS | Tonnages envoyés en compostage |
|--|--------------------------------|
| Collecte porte-à-porte | 11 662 |
| Déchèterie | 814 |
| Services techniques (apports directs + caissons) | 2 169 |
| TOTAL | 14 645 |



LES AUTRES RECYCLAGES

LE RÉEMPLOI ET LA VALORISATION DES TEXTILES

Les textiles connaissent eux aussi une seconde vie, une fois déposés dans les bornes. S'ils sont en parfait état, ils sont vendus pour un prix modique en boutique Emmaüs par exemple. Si ce n'est pas le cas, ils sont triés et exportés (30 à 40 %*), recyclés (50 %* deviennent chiffons d'essuyage, matière première secondaire ou isolant thermique) ou incinérés (10 à 20 %*).

En 2015 :

- **778 tonnes de textiles** ont suivi cette filière sur le territoire du Siom.
- 72 bornes textiles dans 17 communes.

* % chiffres nationaux.



LE RECYCLAGE DE LA FERRAILLE

Issue de la déchèterie et des centres techniques municipaux, la ferraille subit différents traitements : le broyage, puis la flottation qui permet de séparer les matériaux selon leur densité. Elle est ensuite revendue à des professionnels qui la transforment, par exemple, en bobines de fil d'acier.



72 bornes textiles

sur le territoire du Siom

50 %

des textiles collectés
sont recyclés

325 T

ferraille recyclées

LES AUTRES MODES DE TRAITEMENT

LES ENCOMBRANTS

70 %

valorisés

Les encombrants collectés en porte-à-porte sont répartis en différentes catégories sur la plateforme de tri de la société Nicollin (Buc). Une part composée de **bois, carton, ferraille...** est **valorisée** (70 % du tonnage global), tandis que l'autre part (30 %) est envoyée au **centre d'enfouissement** de Soignolles-en-Brie (77).

Les encombrants collectés en déchèterie ou en CTM ont une faible fraction valorisable. Ils sont donc transférés en totalité au centre d'enfouissement de Soignolles-en-Brie (77).

LES DÉCHETS DIFFUS SPÉCIFIQUES (DDS)

192 T

DDS collectées

Les déchets diffus spécifiques sont composés de **substances chimiques** (engrais, solvants...) qui présentent un risque pour la santé et l'environnement et **ne peuvent pas être collectés avec les déchets ménagers**. Ces déchets sont donc envoyés vers le centre de traitement de la société TRIADIS (groupe Sécché), après vérification des documents administratifs : Bordereau de Suivi des Déchets Dangereux (BSDD) et Certificat d'Acceptation Préalable (CAP).

(cf p.28)

LES DÉCHETS DIFFUS INERTES

Les déchets inertes (béton, pierre, terre, sable...) **ne sont pas des encombrants**. Il ne faut donc pas les mettre à la collecte des encombrants mais les porter à la déchèterie. Ils sont envoyés au centre de stockage de classe 3 à Guerville (78).

LES AMPOULES, PILES ET BATTERIES

Les ampoules, piles et batteries sont d'abord **broyées, lavées, triées ou séparées** par traitement physico-chimique (piles et batteries). Les matières dangereuses (mercure, poudre...) sont neutralisées et les autres matières (verre et métaux) suivent les filières de recyclage classique.



LES DÉCHETS D'ÉQUIPEMENTS ÉLECTRIQUES ET ÉLECTRONIQUES



Les DEEE (ou D3E) correspondent au **gros électroménager (froid ou hors froid), aux écrans ou encore aux petits appareils ménagers**. Ils sont collectés principalement à la déchèterie et ou dans les CTM. Puisqu'ils contiennent des matériaux polluants (gaz, plomb, mercure...) mais aussi des matériaux valorisables (métaux ferreux, non ferreux, plastiques, verre...), **les DEEE font l'objet d'une prise en charge particulière**. Double avantage : cela limite le gaspillage des ressources naturelles nécessaires à leur conception et évite la dissémination des polluants.

| Points de collecte DEEE | Tonnages 2014 | Tonnages 2015 |
|--------------------------|---------------|---------------|
| Déchèterie de Villejust | 259,3 | 271 |
| Les Ulis | 7,9 | 4,7 |
| Saclay | 2,3 | 2,2 |
| Palaiseau | 12,8 | 9,2 |
| Longjumeau | 5,3 | 8,8 |
| Chevreuse | 8 | 8,5 |
| Ignny | 1,6 | 2,7 |
| Villebon | 2,2 | 0 |
| Saint Rémy-les-Chevreuse | 0 | 1,3 |
| Champlan | 0,5 | 0,8 |
| Bures | 0 | 2,4 |
| TOTAL | 299,9 | 311,6 |

En 2015, la prise en charge des DEEE a permis de recycler :

- 126 tonnes de ferraille = une économie d'énergie de 74 389 kWh (**soit la consommation énergétique annuelle de 3,6 ménages**) et 112,9 tonnes de réduction d'émissions de CO₂.
- 64 tonnes de plastique = une économie de 60 817 litres de pétrole brut.
- 31 tonnes de métaux non ferreux = une économie d'énergie de 223 547 kWh (**= consommation énergétique annuelle de 10,7 ménages**) et 63 tonnes de CO₂ évités.
- 89 tonnes d'autres matières (verre, etc.)

(Source : rapport Développement Durable Eco-Systèmes)

Le recyclage des DEEE
sur le territoire du Siom en 2015

53 541

appareils collectés
soit 311,6 tonnes

184 T

d'émission de CO₂
évités

404 barils

de pétrole brut
économisés

11 points

de collecte du Siom
disponibles sur le territoire

8 étapes

nécessaires pour séparer
les principaux composants
d'un petit appareil électrique

TÉMOIGNAGE

Eco-Systèmes recycle tous les appareils ménagers



« Eco-Systèmes est un éco-organisme, autrement dit une société privée à but non lucratif. Notre mission : collecter et recycler tous les appareils (DEEE) en France. Partenaires du Siom, nous travaillons avec les collectivités territoriales, les magasins

ou encore les associations telles qu'Emmaüs.

Le déroulement est relativement simple : les usagers déposent leurs appareils dans les déchèteries, nos prestataires les ramassent, les séparent puis les apportent dans les différents centres de traitement en fonction de leurs caractéristiques. Vient ensuite l'étape de la dépollution où il s'agit de neutraliser les composants chimiques. La matière qui reste est triée : nous récupérons ainsi de la ferraille, de l'aluminium, du plastique ou encore du verre. C'est ce que l'on appelle la matière première secondaire, celle-ci étant revendue et réutilisée pour la fabrication de nouveaux produits. Par exemple, le plastique d'une ancienne bouilloire servira à fabriquer un pare-choc et la ferraille du frigo sera utile dans le B.T.P. !

Cette année, nous avons récupéré 53 541 appareils représentant 311,5 tonnes. Cela correspond à 1,8 kg par habitant du Siom. »

Mélissa Bire, responsable de communication chez Eco-Systèmes

Ne déposons plus nos déchets électriques et électroniques n'importe où !

| | Tonnes de déchets collectés en 2014 | Tonnes de déchets collectés en 2015 | Évolution 2015/2014 |
|--------------------------------|-------------------------------------|-------------------------------------|---------------------|
| Gros électroménager hors froid | 57,2 | 53,5 | -6,5 % |
| Gros électroménager froid | 29,3 | 33,7 | 15 % |
| Écrans | 84,5 | 74,8 | -11,5 % |
| Petits appareils en mélange | 128,7 | 149,7 | 16,3 % |
| TOTAL | 299,8 | 311,8 | 3,9 % |

La hausse du tonnage collecté en 2015 s'explique :

- par la progression de la collecte par les distributeurs (retour en magasin),
- par le fait qu'il n'y a pas eu de collecte exceptionnelle organisée sur le territoire du Siom.

TOUTES LES INSTALLATIONS DE TRAITEMENT

| Déchets | Installations de traitement | Prestataires/ Éco-organismes |
|--|--|---|
| Ordures ménagères | Unité de Valorisation Énergétique - UVE (Villejust - 91) | Usine Siom exploitée par Generis |
| Emballages ménagers, journaux et magazines | Quai de transfert (Villeneuve le Roi - 94) Centre de tri (Le Blanc Mesnil - 93) | Paprec |
| Verre | Plateforme de stockage (Villejust - 91) | Siom |
| Déchets végétaux | Plate-forme de compostage (Limours - 91) | Zymover |
| Ferraille | Installation de traitement (Magny-les-Hameaux - 78) | GIRON |
| Encombrants Ménagers / Gravats | Plate-forme de tri (Buc - 78) | Nicollin Semaival (à partir du 15/12/2015) |
| Mobilier | Centre de tri (Vert-le-Grand - 91) | Eco-Mobilier |
| Déchets diffus spécifiques (DDS) | Centre de regroupement / traitement (Etampes - 91) | Triadis/ Eco-DDS |
| DEEE | Centre de regroupement - CFF / REVIVAL - ECO PHU (Athis Mons - 91) | Eco-Systèmes |
| Textiles | Le Relais, Ecotextiles, Veteco, Recytextile, Tisseco | |

Judicaël

directeur de l'UVE



Nous valorisons !

Le Siom est, depuis longtemps, un **acteur à part entière du développement durable**, soucieux de garantir la qualité de vie des habitants de son territoire, mais aussi celle des générations futures. Agir pour un monde durable c'est notamment, pour le Siom, **relever le grand défi du 21^e siècle** : allier production et consommation d'énergie à la préservation des ressources et la protection de l'environnement. Avec son Unité de Valorisation Énergétique, **le Siom agit pour le présent mais aussi pour le futur !**



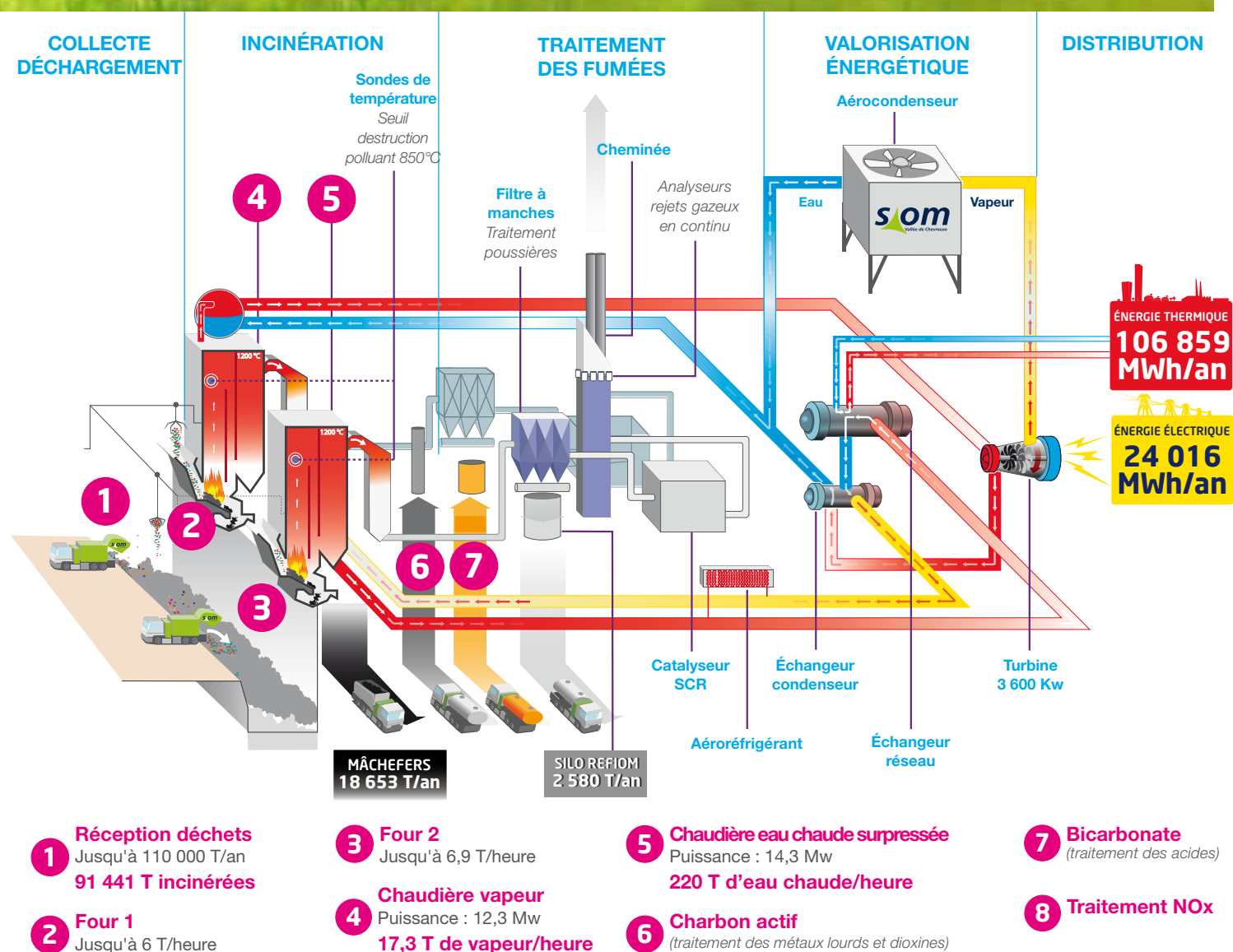
L'HISTOIRE D'UNE ÉNERGIE DURABLE

Véritablement précurseur, c'est en 1972, que le Siom de la Vallée de Chevreuse a fait le choix d'aller au-delà de sa seule mission de collecteur, en décidant la construction d'une usine d'incinération à Villejust, sur l'autoroute A10, à côté de la ville des Ulis officiellement créée 5 ans plus tard.

En 1984, un investissement majeur a été engagé avec la mise en service d'un four à récupération de chaleur.

Divers travaux ont par la suite été réalisés pour optimiser l'UIOM de Villejust, avant de donner vie, en 2013, à une véritable Unité de Valorisation Énergétique (UVE).

Je pense à l'avenir de ceux qui m'entourent !



Nous valorisons !

TÉMOIGNAGE

L'UVE, un site aux performances remarquables !



« Derrière nos équipements et nos technologies, 21 personnes valorisent les déchets des 17 communes du Siom et ce, 7 jours sur 7 et 24h/24. Notre philosophie de travail : garantir un service constant. La preuve, nous avons

un taux de disponibilité de 93,5 %.

Aujourd'hui, on ne se contente plus de brûler pour brûler. On valorise, et de plus en plus ! D'ailleurs, nos taux de valorisation sont exceptionnels. Nous atteignons 88 % de performance énergétique, ce qui fait du site de Villejust le 1^{er} du parc Veolia sur ce critère et cela pour la deuxième année consécutive.

L'incinération est sans doute le meilleur moyen de traiter les déchets. Même si c'est un type de valorisation qui nécessite un investissement important de base, cela garantit des recettes supplémentaires grâce à la vente d'énergie thermique et électrique ! D'ailleurs, ce modèle d'usine pourrait permettre à beaucoup de pays de résoudre leurs problèmes de déchets. C'est une technologie qui a fait ses preuves ! »

Judicaël Marie, directeur de l'UVE de Villejust



2011 À 2013 : MODERNISATION DES INSTALLATIONS

Pose d'une nouvelle chaudière à vapeur pour le four n°1, suppression de la tour de refroidissement des fumées, installation d'un turbo-alternateur (turbine)...

**L'UVE de Villejust
a été la 1^{re} unité
du secteur public
à recevoir la
certification
ISO 50 001**

Le programme de modernisation de l'UVE s'est aussi traduit par l'adoption d'un nouveau procédé de traitement des fumées au bicarbonate de sodium qui a non seulement, contribué à **l'optimisation énergétique de l'usine**, mais a aussi permis un **gain substantiel en consommation d'eau** : une diminution de 1000 à 80 litres par tonne, soit environ 35 000 m³ d'eau économisée par an.

En parallèle des travaux, le Siom a reçu l'autorisation d'**augmenter la capacité de traitement de l'usine**, qui est alors passée de 90 000 à 110 000 tonnes par an.

L'obtention de la certification ISO 50 001 est venue parachever le dispositif et les investissements engagés pour répondre au double objectif que s'était fixé le syndicat :

- augmenter le niveau de valorisation de l'énergie produite par l'incinération des déchets,
- réduire les consommations d'énergie nécessaires au fonctionnement des process et aux activités de l'usine.



LEADER ÉNERGÉTIQUE MONDIAL POUR LA DEUXIÈME ANNÉE CONSÉCUTIVE

Sur les 63 unités exploitées par Veolia dans le monde, l'UVE du Siom arrive une nouvelle fois en tête, avec une performance énergétique de 88 % !

Les clés de la performance de l'UVE résident également dans le suivi continu des divers paramètres environnementaux :

- auto-surveillance des fumées,
- bio-surveillance des sols,
- mesures des rejets atmosphériques de l'usine.

Tous les contrôles réalisés mettent en évidence que les normes exigées dans le cadre d'une usine d'incinération sont **parfaitement respectées**.

Dès la première année, l'UVE a été la plus performante en matière de valorisation énergétique du parc Veolia dans le monde. En 2015 :

- la quantité d'énergie vendue par rapport au volume de déchets incinérés est la plus élevée du parc : avec 1 tonne de déchets brûlés, l'unité a fourni 1 507 kilowattheures d'énergie ;
- au total, à partir des 91 441 tonnes incinérées, l'UVE de Villejust a produit 106 859 MWh de chaleur et 24 016 MWh d'électricité.

De plus, le site se classe parmi les dix premiers avec un niveau remarquable de 8 191 heures d'activité dans l'année, au-delà de la norme fixée à 8 000 heures.

L'UVE fonctionne en effet 24h/24, à l'exception des temps d'arrêt indispensables pour la maintenance et l'entretien.

De quoi lui permettre d'atteindre un temps de production record de 93,5 %.

Les excellents résultats obtenus cette année encore, sont aussi le fruit de **la qualité d'engagement de tous les acteurs**. Non seulement des équipes du Siom, mais des techniciens, des opérateurs et des exploitants qui œuvrent au quotidien pour des services toujours plus performants.

88 %

Performance Énergétique

1T de déchets brûlés



1 507 KWh d'énergie

*« Nous sommes très fiers
de ce classement remarquable.
Il nous honore mais
nous nous sentons
encore plus responsables. »*

Jean-François Vigier, président du Siom



ENEZ VISITER L'UVE DU SIOM !

L'Unité de Valorisation Énergétique du Siom, ouverte aux visiteurs, a accueilli en 2015 plus d'un millier de visiteurs. C'est pour chacun l'occasion de comprendre les enjeux énergétiques et environnementaux liés au monde des déchets, un univers trop méconnu. C'est aussi un moment privilégié pour rappeler à tous les bons gestes du tri et promouvoir la nécessité de réduire les déchets.

Nous valorisons !

LE RÉSEAU DE CHALEUR

TÉMOIGNAGE

Un réseau de chaleur performant



« Dalkia est le délégataire du service public pour le transport, la distribution de chaleur et le développement du réseau de chaleur de l'UVE : cela implique le maintien en état des installations, leur renouvellement si besoin, le développement physique du réseau, si la capacité de l'UVE à fournir davantage le permet mais, également son développement technologique par la mise en place d'outils permettant d'en optimiser l'efficacité.

La particularité de ce réseau tient dans sa mutation opérée en 2013. Dalkia a profité du renouvellement du contrat pour renforcer la liaison entre le Siom et la centrale de la ville des Ulis. Cela a permis d'assurer au Siom une régularité dans le prélèvement de sa chaleur et aux habitants des Ulis de bénéficier d'une énergie abordable et décorrélée des coûts du pétrole, une situation gagnant-gagnant. Aujourd'hui la ville des Ulis absorbe 80 % de la chaleur produite par le Siom (80GWh en 2015).

Le réseau du Siom est très performant avec un rendement annuel de 91 % qui s'explique par la mise en place d'outils de télécontrôle en 2013. Ces outils nous donnent l'information nécessaire pour adapter la production de chaleur (conjointement avec les équipes de l'UVE) en fonction du besoin en chaleur de nos clients. »

Jean-Pierre Samaran, ingénieur d'étude exploitation chez Dalkia



S'étendant sur 7,27 kilomètres de canalisations, le réseau de chaleur du Siom assure le transport et la distribution de l'énergie thermique produite à l'Unité de Valorisation Énergétique de Villejust.

En 2015, **ce réseau a permis de livrer près de 17 000 MWh de chaleur** nécessaires au chauffage, à la production d'eau chaude sanitaire et aux processus industriels des abonnés de Villejust et du parc d'activités de Courtabœuf, sans oublier la **fourniture de près de 80 000 MWh à la chaufferie de la ville des Ulis**, soit 53% des besoins de la ville.

Exploité par **Dalkia, qui assure la maintenance, l'entretien et le renouvellement des installations**, le réseau a été renforcé en 2011 et en 2013, suite à l'optimisation des capacités des fours de l'usine d'incinération. L'augmentation de la fourniture de chaleur qui en découlait, nécessitait en effet des travaux pour renforcer les canalisations entre l'usine et la chaufferie des Ulis.

Le réseau de chaleur du Siom c'est :

- **1 sous-station principale** alimentant le réseau haute température à partir de l'échangeur du Siom ;
- **2 sous-stations d'échange** alimentant des réseaux basse température ;
- **6,8 km de réseau de distribution** dont 4,4 km de réseau haute température ;
- **18 sous-stations d'abonnés et une liaison avec la chaufferie de la ville** des Ulis (10 000 logements chauffés et 150 000 MWh/an).



*Quand performance énergétique
est synonyme
de performance environnementale*

UN CONTRÔLE CONSTANT

AUTO-SURVEILLANCE DES FUMÉES REJETÉES

Un suivi en continu est effectué sur les paramètres suivants : poussières, acide chlorhydrique (HCl), acide sulfurique (H₂SO₄), acide fluorhydrique (HF), composés azotés (NOX) monoxyde de carbone (CO) et composés organiques totaux (COT).

Conformément à son arrêté préfectoral, l'UVE respecte les normes en vigueur sur l'ensemble de ces paramètres.

MESURES DES REJETS ATMOSPHÉRIQUES EN 2015

| Polluants | Valeur annuelle moyenne (Kg/jour) | | NORMES (Kg/jour) |
|---|-----------------------------------|----------|---------------------|
| | four n°1 | four n°2 | |
| Poussières | 0,54 | 0,91 | 4,8 |
| HCl (Acide Chlorhydrique) | 7,06 | 5,04 | 9,6 |
| SO ₂ (Dioxyde de soufre) | 9,71 | 8,07 | 38,40 |
| HF (Acide Fluorhydrique) | 0,05 | 0,14 | 0,96 |
| NOX (Composés Azotés) | 64,10 | 52,50 | 76,8 |
| CO (Monoxyde de Carbone) | 5,97 | 15,80 | 48 |
| COVT (Composés Organiques Volatils Totaux) | 0,14 | 0,31 | 9,6 |
| NH ₃ (Ammoniaque) | 2,87 | 2,17 | 9,6 |

ISO 14001

BUREAU VERITAS
Certification



ISO 50001

BUREAU VERITAS
Certification



Nous valorisons !



CONTRÔLES PAR DES ORGANISMES EXTÉRIEURS DES FUMÉES REJETÉES

MESURES DES REJETS ATMOSPHÉRIQUES COMPARÉES AUX NORMES RÉGLEMENTAIRES

| Polluants | unité | Four 1 | Four 1 | Four 2 | Four 2 | Norme | |
|---------------------|----------|------------|------------|------------|------------|-------|------------|
| | | 17/06/2015 | 09/09/2015 | 18/06/2015 | 10/06/2015 | | |
| | | APAVE | SGS | APAVE | SGS | Jour | 30 minutes |
| Poussières | mg/Nm3* | 0,18 | 0,20 | 0,30 | 0 | 5 | 20 |
| HCl | mg/Nm3 | 4,80 | 4,10 | 4,20 | 4,10 | 8 | 50 |
| SO2 | mg/Nm3 | 0,30 | 4,20 | 1,50 | 6,70 | 40 | 150 |
| HF | mg/Nm3 | 0,10 | 0,10 | 0,03 | 0,04 | 1 | 2 |
| NOX | mg/Nm3 | 59 | 75,90 | 37 | 67,60 | 80 | 200 |
| CO | mg/Nm3 | 2 | 6,30 | 7,80 | 13,40 | 50 | 100 |
| COVT | mg/Nm3 | 0 | 0,60 | 0 | 1 | 10 | 20 |
| Cd+Tl | mg/Nm3 | 0,00016 | 0 | 0,00021 | 0 | 0,05 | 0,05 |
| Hg | mg/Nm3 | 0,002 | 0,01 | 0,001 | 0,01 | 0,05 | 0,05 |
| Métaux | mg/Nm3 | 0,027 | 0,03 | 0,031 | 0,01 | 0,48 | 0,48 |
| NH3 | mg/Nm3 | 1,3 | 3,70 | 2 | 0,9 | 10 | 20 |
| Dioxines et furanes | ng/Nm3** | 0,023 | 0,005 | 0,036 | 0,002 | 0,1 | 0,1 |

*mg/Nm3 : milligramme de polluants par normaux mètres cubes de fumées

**ng/Nm3 : nanogramme de polluants par normaux mètres cubes de fumées

Les résultats permettent de conclure que le Siom respecte les normes exigées dans le cadre du fonctionnement d'une usine d'incinération.



LE SUIVI ENVIRONNEMENTAL

BIO-SURVEILLANCE BASÉE SUR L'ÉTUDE DES SOLS

Les campagnes de mesures effectuées depuis 2006 par la société Aair Lichens pour déterminer **l'impact du rejet des fumées de l'unité du Siom sur les sols environnants**, ont été reconduites en 2015.

Le suivi s'effectue sur sept zones de prélèvements, situées à proximité de l'usine. Les résultats des dosages de métaux et des dioxines dans les sols n'indiquent **pas de valeurs susceptibles d'avoir des conséquences**, ni une origine liée aux émissions à partir de l'usine d'incinération.

TÉMOIGNAGE

Le Siom, certifié ISO 14 001 et 50 001



« Les certifications du Siom résultent d'une démarche volontaire. Effectivement, le Siom s'est adressé à un organisme externe d'audit pour que ses compétences soient évaluées puis validées. En identifiant les impacts environnementaux, en anticipant et appliquant les textes réglementaires, en améliorant son système de management de l'environnement, le Siom a obtenu la certification ISO 14 001. Il a aussi été certifié ISO 50 001 dans le domaine de l'énergie. Autrement dit, il a su gérer efficacement sa consommation d'énergie au quotidien, en essayant de la maîtriser et de la réduire. Il faut souligner que ces deux démarches impliquent aussi bien le personnel du Siom, avec tous ses métiers différents, que ses partenaires, comme la compostière par exemple.

Attention, tous les ans, les certifications sont remises en jeu. Et tous les trois ans, les organismes d'audit réattribuent ou non les normes. Il faut donc être vigilant dans ses actions et ce, continuellement. »

Jean-Claude Victor, expert en gestion de la qualité, de l'environnement, de la santé sécurité au travail, de l'énergie et du développement durable, auditeur du Siom

CYCLE DE GESTION DES DÉCHETS

SITE DU SIOM VILLEJUST

**RESSOURCERIE
CAISSONS
EMMAÛS**

32 tonnes

**PARC
DE COLLECTE**

34 véhicules dont
25 bennes hybrides
GNV/électriques

**BÂTIMENTS
ADMINISTRATIFS**

**USINE
D'INCINÉRATION**

91 441 tonnes
de déchets
valorisés

ÉLECTRICITÉ

24 016 MWh

**CHALEUR
VALORISÉE**

106 859 MWh

MÂCHEFERS
18 653 tonnes

RÉFIOM
2 580 tonnes

valorisé à 100 %

**DÉCHÈTERIE
ET CTM**

12 885 tonnes

- gravats
- végétaux
- encombrants
- incinérables
- piles, capsules Nespresso, ferraille, cartouches d'encre, bois
- DEEE et déchets dangereux
- mobilier

envoyés
dans les filières
de traitement

**298 COLONNES
À VERRE**

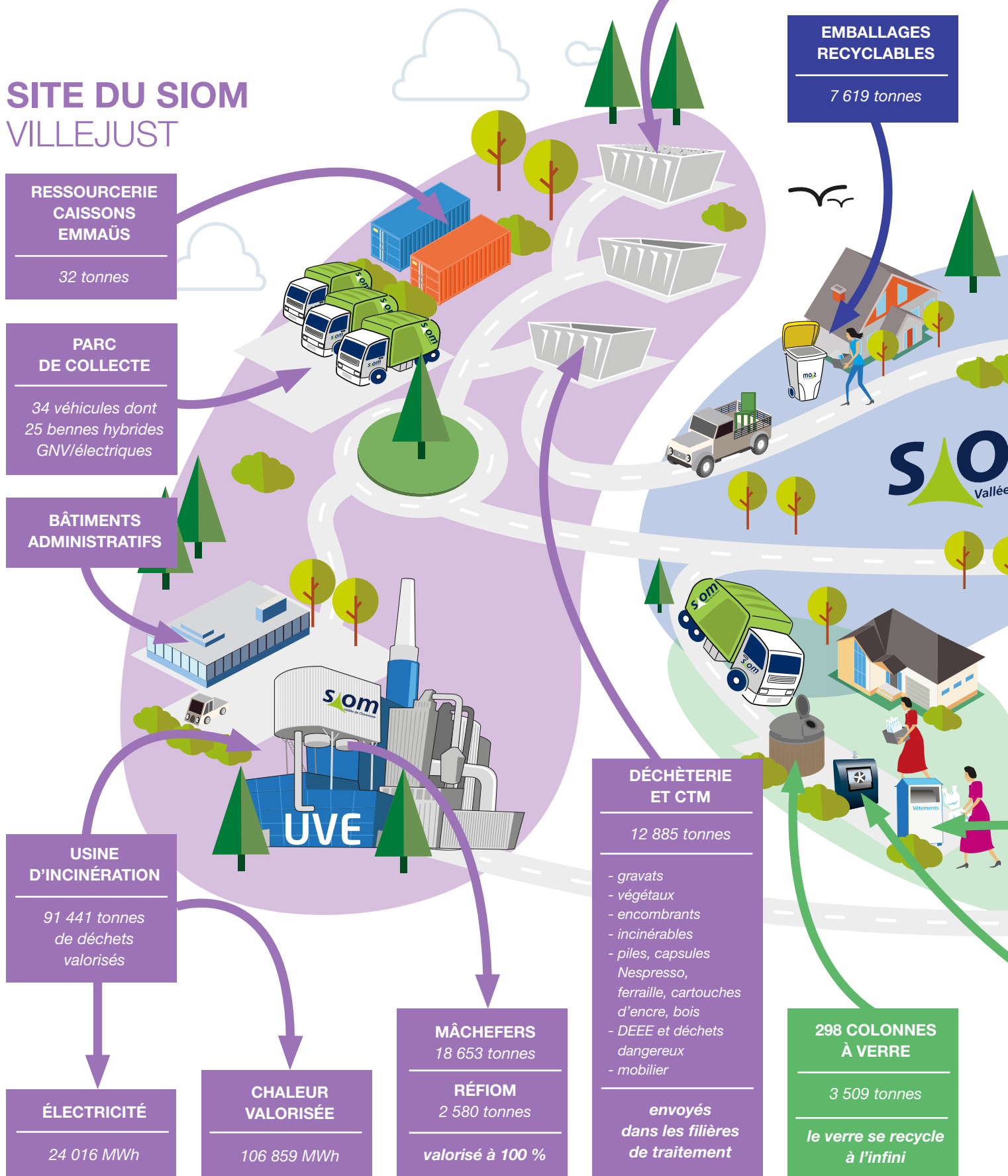
3 509 tonnes

le verre se recycle
à l'infini

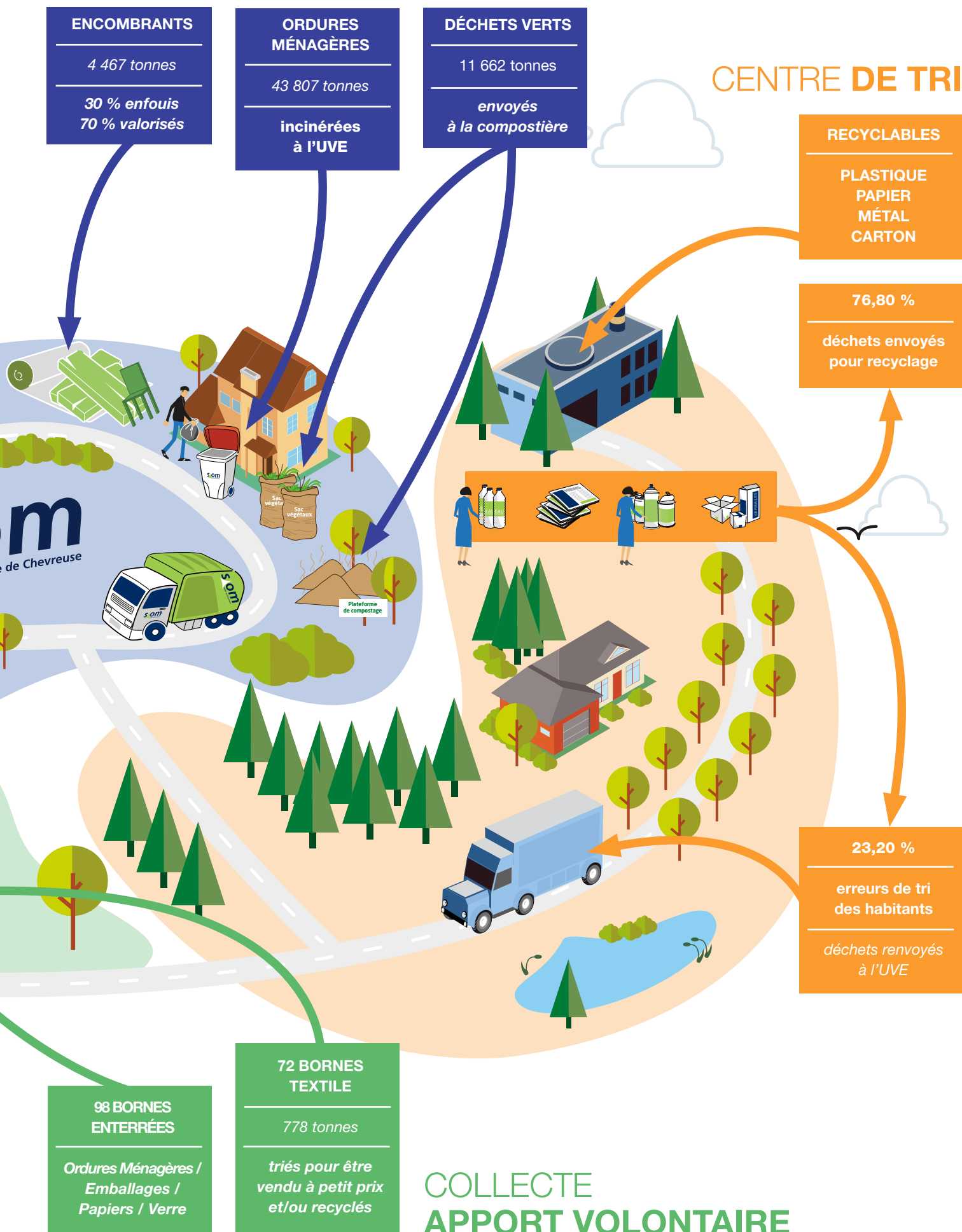
**PLATFORME
DE STOCKAGE
DU VERRE**

**EMBALLAGES
RECYCLABLES**

7 619 tonnes



COLLECTE PORTE À PORTE





Ensemble
pour un monde
durable !

LES ÉCOLES DURABLES, UN EXEMPLE À SUIVRE !

32
Écoles Durables

sur le territoire du Siom

24
établissements
d'ores et déjà labellisés

8 600 élèves

sensibilisés depuis 2009

Lancées en 2009, les Écoles Durables ont été créées par le Siom, en partenariat avec l'Éducation nationale, afin de sensibiliser au tri et à la réduction des déchets dès le plus jeune âge. C'est un véritable outil pédagogique grâce auquel nous pouvons éduquer les générations futures à la préservation des ressources. Ce dispositif, réservé aux écoles élémentaires, a permis de former jusqu'à ce jour, 8 600 élèves.



TÉMOIGNAGE

L'école durable en action



« Depuis 4-5 ans, notre école suit une dynamique interne très axée sur le développement durable. Lorsque le Siom nous a proposé de participer au programme "École Durable", nous n'avons pas hésité une seconde et nous avons saisi l'occasion.

Nous avons mis en place plusieurs actions concrètes, à commencer par le jardinage.

Par exemple, nous disposons d'un lombricomposteur, d'un hôtel à insectes et même d'un lieu d'observation. D'autre part, nous avons des poubelles pour trier et économiser les déchets et nous mettons tout en œuvre pour faire des économies d'énergie, en éteignant la lumière par exemple. Autre action, mais qui n'est pas nécessairement reliée au Siom : la récupération de piles. Nous faisons en sorte de pratiquer l'éco-geste au quotidien, tout en favorisant l'analyse de leurs gestes par les élèves.

Il faut dire qu'en école primaire, les élèves sont réceptifs à cette sensibilisation. Toutes les actions sont liées à un programme d'apprentissage et intégrées aux cours de sciences notamment. D'ailleurs, nous avons remarqué que ces enfants ont un véritable rôle auprès de leurs parents, ils sont un moteur ! C'est comme la conduite excessive ou les dangers du tabac, ils savent leur dire s'ils ne sont pas assez attentifs au respect de l'environnement !

Récemment, nous avons eu une autre idée pour aller encore plus loin dans le dispositif. Nous avons organisé un rallye sur le thème du développement durable, avec une station "recyclage déchets". Le Siom a été invité à l'événement et il s'est chargé de présenter les nouvelles règles de tri applicables en septembre 2016. Finalement, ce sont 200 enfants qui se sont prêtés au jeu et par groupe de 15, ils ont répondu aux questions demandées au cours des activités. »

Vincent Grégoire, chef d'établissement à l'école élémentaire publique « La Plaine », Gif-sur-Yvette



UN CYCLE DE FORMATION SUR 3 ANS

Tritou de Bronze

(1^{re} année) :
tri sélectif et devenir des déchets

Tritou d'Argent

(2^{de} année) :
déchets organiques et valorisation matière

Tritou d'Or

(3^{de} année) :
prévention et valorisation énergétique des déchets

« Lorsque le Siom nous a proposé de participer au programme "École Durable", nous n'avons pas hésité une seconde ! »

APRÈS L'EFFORT, LE RÉCONFORT !



Le mois de juin est le temps des récompenses pour les élèves des Écoles Durables et 2015 n'a pas failli à la règle : **chaque établissement s'est vu remettre son Tritou d'or, d'argent ou de bronze**, chacun clôturant l'un des trois niveaux du dispositif « École Durable ».

Récompensés en fin de 1^{er} cycle, les écoles des Sablons (Gif-sur-Yvette), La Guyonnerie et Léopold Gardey (Bures-sur-Yvette) ont reçu leur Tritou de bronze autour d'un verre de l'amitié, ainsi qu'un kit de hockey comprenant cages, cross et balles.

Les classes élémentaires du 2^e cycle, La Feuillarde (Gif-sur-Yvette), Courdimanche et La Dimancherie (Les Ulis) ont, quant à elles, reçu un ensemble de jeux géants avec le trophée Tritou d'argent.

Enfin, les finalistes du 3^e cycle désormais détenteurs du Tritou d'Or et du Label, les élèves du Guichet (Orsay), Joliot Curie (Palaiseau), Les Neuveries (Gif-sur-Yvette) et Thomas Gobert (Saclay) ont pu assister à la projection du film « Le Petit Prince », en avant-première ! Une récompense qui a beaucoup plu, aussi bien aux enfants qu'aux enseignants !

SENSIBILISATION, ACTION !

« MON GESTE POUR UN MONDE DURABLE »



En conclusion d'une année riche en animations pour former à l'éco-citoyenneté, le Siom a lancé un **concours de dessins**, ouvert aux 32 Écoles Durables de son territoire. Les élèves devaient illustrer leurs **engagements en faveur du tri, de la réduction des déchets et de la préservation des ressources naturelles**. Sur la cinquantaine d'œuvres reçues, 8 ont été pré-sélectionnées par le jury en décembre, les lauréates devant illustrer la carte de vœux 2016 du Siom.

TRI ET AMUSEMENT FONT BON MÉNAGE

En complément du label École Durable, le Siom propose des animations ponctuelles aux élèves de primaire, collège et lycée. Ces ateliers ludiques et ces animations sont organisés autour du tri sélectif, de la réduction des déchets, de leur valorisation... Un projet sur le compostage et le lombricompostage a aussi été présenté puis mis en place en 2015. Quatre écoles ont installé des composteurs et des opérations de suivi ont été menées dans 1 campus et 5 centres de loisirs et écoles.



NOUVEAUTÉ 2015 : LE CONCOURS TOP'CHEFS ANTI GASPI !



Depuis 2009, le Siom organise une journée portes ouvertes, « **La Fête de la Récup'** ». Chaque année, plusieurs centaines de visiteurs viennent parcourir les allées du traditionnel vide-grenier à la fin duquel les exposants peuvent faire don des objets invendus à l'association Emmaüs.

Cette manifestation est aussi l'occasion de **visiter l'unité de valorisation énergétique** pour découvrir tous les secrets d'une valorisation réussie !

Une première au cours de l'édition 2015 : le lancement du concours « **Top'chefs Anti Gaspi** » !

Au total, 56 personnes, enfants, parents, grands-parents, réparties en 8 équipes ont concouru toute la journée, pour **cuisiner des produits habituellement jetés à la poubelle**. Résultat : de bons et beaux plats, des cuisiniers motivés et une ambiance très chaleureuse !

Une cinquantaine de kilos de fruits et légumes avait été récupérée au préalable auprès de partenaires (commerçants, supermarchés, restaurateurs, boulangers...), ainsi que des produits à date d'utilisation proche ou dépassée.

*Super, je cuisine
tout en m'amusant
et en plus
sans gaspillage !*

AU PLUS PRÈS DES HABITANTS

Le Siom développe une politique active de sensibilisation des habitants du territoire sur le tri et la bonne gestion de leurs déchets. Divers programmes sont proposés dont une formation compostage, la collecte exceptionnelle de Déchets d'Équipements Électriques et Électroniques, la sensibilisation en porte-à-porte pour l'habitat collectif ou encore les journées portes ouvertes et vide-grenier.

**6 850
personnes**

sensibilisées
(hors École Durable)

Ensemble pour un monde durable !

AU SERVICE DES GÉNÉRATIONS FUTURES !



L'ESPACE PÉDAGOGIQUE DU SIOM !

*Six ateliers
pour éduquer,
informer
et sensibiliser !*

Le Siom, qui accueille plus **d'un millier de visiteurs par an**, a décidé de construire un Espace Pédagogique pour **prolonger ses actions de sensibilisation et d'information**. Il aura fallu 9 mois pour donner corps et vie au projet dont les travaux se sont achevés en décembre 2015. Le bâtiment à énergie positive qui fait face à l'unité de valorisation énergétique, sur le site de Villejust, offre sur 160 m² et deux étages, **6 ateliers dédiés à l'information sur les déchets**.

À travers un parcours d'animations interactives, conçu par l'agence belge Kascen, spécialisée en conception scénographique, les activités axées sur les nouvelles technologies mettent en valeur les **procédés de traitement, de recyclage et de prévention**. Film sur le « Recyclage High Tech », exploration virtuelle de l'Unité de Valorisation Énergétique grâce au Siomcope, table de tri, fresque historique, quizz numérique « Famille Bonabitude », toutes sortes d'animations y attendent les visiteurs !

BON À SAVOIR !

- Les ateliers ont été conçus pour ravir les petits comme les grands !
- Le bâtiment peut accueillir des groupes de 40 personnes par visite, pour un parcours d'une durée moyenne de 1h30.
- Les espaces, modulables et évolutifs, peuvent aussi accueillir des groupes plus importants (100 personnes) pour des tables-rondes ou des cafés-conférences.



LES INDICATEURS FINANCIERS



LE SIOM VOTE DEUX BUDGETS

LE BUDGET PUBLIC

Il recense l'activité de collecte et de traitement d'élimination des déchets ménagers des collectivités membres du Siom et dont les contributions sont adossées à la fiscalité.

| Siom PUBLIC M14 : COLLECTIVITÉS | |
|--|---------------------------------|
| DÉPENSES | RECETTES |
| Habitants : collecte, traitement des déchets ménagers et assimilés | TEOM, contributions budgétaires |
| Déchèterie | Subventions des éco-organismes |
| Collecte des marchés : compacteurs | Vente de produits résiduels |
| Entreprises : collecte, traitement des déchets ménagers et assimilés | Redevance Spéciale |

LE BUDGET PRIVÉ

Il recense les activités de nature industrielle et commerciale : traitement des ordures ménagères des non adhérents et toutes prestations qui ne peuvent pas être couvertes par la fiscalité.

| Siom PRIVÉ M4 | |
|--|-------------------------------------|
| DÉPENSES | RECETTES |
| Incinération des déchets ménagers et assimilés | Vente de prestations d'incinération |
| Exploitation Station GNV | Droit d'accès à la déchèterie |
| Réseau de chaleur | Vente de GNV, chaleur, électricité |

Les chiffres présentés ci-après portent sur la consolidation de ces deux budgets.

1. LA SECTION DE FONCTIONNEMENT

LES RECETTES EN 2015 : 33 077 K€

Les recettes de fonctionnement sont de 33 077 k€ dont 20 408 k€ de fiscalité. Elles s'élevaient à 32 953 k€ en 2014, soit un écart de 123 k€ (+0,4 %).

| Analyse des variations | CA 2014 | CA 2015 | Variation CA 2015 / CA 2014 | |
|---|------------------|------------------|-----------------------------|--------------|
| Vente de produits résiduels | 655 k€ | 622 k€ | -33 k€ | -5 % |
| Recette déchèterie : SIRM | 456 k€ | 382 k€ | -74 k€ | -16,2 % |
| Redevance Spéciale | 623 k€ | 652 k€ | 29 k€ | 4,7 % |
| Valorisation énergétique | 3 942 k€ | 3 405 k€ | -537 k€ | -13,6 % |
| Vente d'incinération+Mâchefers | 3 192 k€ | 2 981 k€ | -211 k€ | -6,6 % |
| Vente de GNV | 294 k€ | 318 k€ | 24 k€ | 8,2 % |
| Participations éco-organismes | 1 407 k€ | 1 836 k€ | 429 k€ | 30,5 % |
| Produit certificat d'économie d'énergie | 1 309 k€ | 1 249 k€ | -60 k€ | -4,6 % |
| Produit de la fiscalité | 20 868 k€ | 20 408 k€ | -161 k€ | -0,8 % |
| Autres produits + exceptionnels | 207 k€ | 1 224 k€ | 1 017 k€ | 491,3 % |
| Total des recettes de fonctionnement | 32 953 k€ | 33 077 k€ | 123 k€ | 0,4 % |

LES DÉPENSES EN 2015 : 24 346 K€

Les dépenses de fonctionnement s'élèvent à 24 346 k€ contre 25 119 k€ en 2014, soit une baisse de 3,1 % par rapport à 2014. Cette baisse s'explique par les renouvellements des marchés de traitement et les coefficients de revalorisation de prix plus favorables.

| Analyse des variations | CA 2014 | CA 2015 | Variation CA 2015 / CA 2014 | |
|--|------------------|------------------|-----------------------------|---------------|
| Charges à caractère général | 22 681 k€ | 21 965 k€ | -716 k€ | -3,2 % |
| Collecte | 11 552 k€ | 11 413 k€ | -139 k€ | -1,2 % |
| Traitement des déchets incinérables | 6 479 k€ | 6 293 k€ | -186 k€ | -2,9 % |
| Traitement : végétaux, encombrants | 833 k€ | 767 k€ | -66 k€ | -7,9 % |
| Tri, conditionnement, chargement : emballages journaux | 1 532 k€ | 1 642 k€ | 110 k€ | 7,2 % |
| Autres charges à caractère général | 895 k€ | 854 k€ | -41 k€ | -4,6 % |
| Redevance spéciale | 69 k€ | 52 k€ | -17 k€ | -24,6 % |
| CTM | 258 k€ | 224 k€ | -34 k€ | -13,2 % |
| Déchèteries | 623 k€ | 633 k€ | 10 k€ | 1,6 % |
| Valorisation énergétique | 180 k€ | 23 k€ | -157 k€ | -87,2 % |
| Exploitation GNV | 260 k€ | 244 k€ | -16 k€ | -6,2 % |
| Dépenses de personnel | 1 485 k€ | 1 504 k€ | 19 k€ | 1,3 % |
| Autres charges de gestion courante | 125 k€ | 113 k€ | -12 k€ | -9,6 % |
| Charges financières | 828 k€ | 764 k€ | -64 k€ | -7,7 % |
| Total des dépenses de fonctionnement | 25 119 k€ | 24 346 k€ | -773 k€ | -3,1 % |

L'ÉVOLUTION DU PRODUIT FISCAL

LA CLÉ DE RÉPARTITION 2015

| Catégorie de charges à répartir | Critères et pondérations |
|---|--|
| Collecte OM, végétaux, emballages, verre, encombrants | 35 % fréquence + 35 % tonnage + 25 % densité logement + 5 % éloignement Siom |
| Prestations spécifiques | Affectation au réel aux communes bénéficiant du service |
| Traitement & tri | 60 % tonnage + 40 % population |
| Service de la dette | 100 % population |
| Structure et autofinancement nets | 100 % population |

2,24 %

**nouvelle baisse
du produit fiscal**

Le mode de financement : le Siom laisse le choix à chaque commune et chaque groupement adhérent de choisir son mode de financement (participation budgétaire, centimes syndicaux, TEOM).

La détermination du taux de TEOM : c'est le résultat du rapport entre la contribution et les bases fiscales. Ainsi, si la progression des bases fiscales est supérieure à celle de la contribution, alors le taux diminue.

L'évolution des bases entre 2014 et 2015 s'établit à + 1,86 % pour l'ensemble du territoire du Siom, dont 0,9 % de hausse forfaitaire votée par le Parlement.

La diminution du produit fiscal entre 2014 et 2015 a été de 2,24 %.

2. LA SECTION D'INVESTISSEMENT

LES RECETTES D'INVESTISSEMENT

Elles s'élèvent à 16 357 k€ en 2015 et se décomposent ainsi :

- 8 731 k€ : Épargne brute
- 372 k€ : Recettes définitives (FCTVA)
- 7 254 k€ : Reprise des résultats antérieurs

16 357 k€

de recettes
d'investissement

LES DÉPENSES D'INVESTISSEMENT

Elles s'élèvent à 4 722 k€ dont **1 426 k€ pour les dépenses d'équipement** et 3 296 k€ de remboursement en capital de la dette.

| Dépenses d'équipement | CA 2014 | Reste à réaliser 2014 | CA 2015 | Reste à réaliser 2015 |
|--|-----------------|-----------------------|-----------------|-----------------------|
| Déchèterie Siom : compacteurs | 4 k€ | | | |
| UIOM : Travaux fours | 1 253 k€ | 1 k€ | | |
| UIOM : mise aux normes, logiciel gestion des fluides | 0 k€ | | | |
| UIOM : reprise outillage, broyeurs, panneaux photovoltaïques | 313 k€ | 1 k€ | | |
| UIOM : travaux locaux | 274 k€ | 73 k€ | 78 k€ | |
| Bâtiment collecteur | 15 k€ | 40 k€ | | 40 k€ |
| Espace pédagogique | 128 k€ | 25 k€ | 435 k€ | 463 k€ |
| Investissements divers : site, bassin mâchefers | 73 k€ | 1 k€ | 92 k€ | |
| Investissements divers : bureaux | 9 k€ | 0 k€ | 12 k€ | 10 k€ |
| Redevance Spéciale : équipements, bacs | 20 k€ | | 76 k€ | 1 k€ |
| PLP : équipements, composteurs | | | 15 k€ | |
| Collecte : bacs, conteneurs, etc. | 193 k€ | 5 k€ | 206 k€ | 26 k€ |
| Colonnes : nouvelles installations | 64 k€ | 453 k€ | 434 k€ | 155 k€ |
| Logiciels : bases de données tonnage, redevance, colonnes | 72 k€ | 7 k€ | 34 k€ | 167 k€ |
| Acquisition véhicules | | | 42 k€ | 41 k€ |
| Déchèterie ressourcerie : frais d'étude | | | | 7 k€ |
| Garantie financière | | | 1 k€ | |
| Réseau GNV | 0 k€ | 8 k€ | 1 k€ | 7 k€ |
| Total | 2 418 k€ | 614 k€ | 1 426 k€ | 917 k€ |

L'ÉVOLUTION DE L'ÉPARGNE NETTE

L'épargne nette en 2015 s'élève à 5 435 k€, elle est en baisse de 590 k€ par rapport à 2014 du fait de la régularisation des écritures d'emprunt revolving du budget privé.

Cet autofinancement conjugué à la reprise des résultats contribue à consolider la situation financière du Siom. Cette épargne permettra au Siom de financer les travaux de la nouvelle déchèterie ressourcerie tout en limitant le recours à l'emprunt.

5 435 k€

épargne nette
en 2015

LA CAPACITÉ DE DÉSENDETTEMENT

Montant de l'encours de la dette :

- au 31/12/2014 : **17 921 k€**
- recours à l'emprunt 2015 : **0 k€**
- remboursement en capital de la dette : **-1 450 k€**
- au 31/12/2015 : **16 471 k€**

La capacité de désendettement se situe au 31/12/2015 autour de 2 ans.

3. L'ANALYSE DES COÛTS : LA MATRICE 2015

247 kg/hab

ratio du Siom

ORDURES MÉNAGÈRES

contre

286 kg/hab

pour la Grande Couronne

Ces coûts sont issus d'une comptabilité analytique visant à établir une matrice standard des coûts par flux de déchets avec application de la méthode compta-coût. Cette méthode, élaborée par l'ADEME, est valable pour l'ensemble du territoire français et pour tout type de structure.

La totalité des dépenses réelles de fonctionnement de l'année 2015 est prise en compte.

Les charges techniques comprennent les dépenses pour :

- la collecte, ventilée en fonction du coût réel et des kilomètres parcourus par flux,
- le traitement et les charges induites, les amortissements.

L'amortissement annuel intègre les immobilisations corporelles et les constructions qui ne sont pas prises en compte dans la comptabilité publique telle que l'usine, l'aménagement du site, la déchèterie et les bureaux.

La ventilation des charges de structure et de communication est effectuée en fonction des charges techniques.

Les recettes comprennent : les ventes d'incinération et les ventes de chaleur, les ventes d'électricité, les ventes de produits recyclables et résiduels, les soutiens des éco-organismes et les reprises annuelles de subventions, les recettes de Redevance Spéciale et les droits d'accès à la déchèterie.

Les définitions retenues :

- le coût net partagé correspond à la différence des charges et des produits,
- le coût net TTC tient compte à la fois de la TVA acquittée et du FCTVA récupéré,
- le nombre d'habitants est celui de 2014 soit 175 811 habitants (population totale) + 0,28 % par rapport à 2014 (175 327 habitants).

ÉTAPE 1 : QUANTITÉS DE DÉCHETS COLLECTÉS

| | OMR | Verre | Emballages, journaux, magazines | Déchets des déchèteries (hors gravats) | Encombrants | Déchets verts | Déchets des services techniques (hors gravats) |
|---|---------|---------|---------------------------------|--|-------------|---------------|--|
| Population desservie | 175 811 | 175 811 | 175 811 | 175 811 | 175 811 | 175 811 | 175 811 |
| Tonnage collecté | 43 507 | 3 509 | 7 619 | 5 595 | 4 467 | 11 662 | 4 656 |
| Ratios en Kg/hab desservi 2015 | 247 | 20 | 43 | 32 | 25 | 66 | 26 |
| Ratios en Kg/hab desservi 2014 | 248 | 20 | 42 | 32 | 26 | 82 | 29 |
| Ratio enquête collecte 2011 Grande Couronne en Kg/hab | 286 | 21 | 39 | 76 | 23 | 37 | |
| Écart | -13 % | -5 % | 11 % | -58 % | 10 % | 79 % | |

Au Siom, la mise en place du service de collecte en porte à porte des déchets verts a permis de capter 66 kg/hab/an alors que ce ratio n'est que de 37 kg/hab/an pour la Grande Couronne.

La déchèterie de Villejust est la seule déchèterie sur le territoire du Siom.

De ce fait, le ratio du Siom (32 kg/hab) est inférieur de 58% à celui de la Grande Couronne qui comprend l'apport des déchets verts et des encombrants (76 kg/hab). Enfin, concernant l'écart de 13% sur les ordures ménagères résiduelles entre le Siom et la Grande Couronne, c'est une tendance qui se confirme notamment depuis 2011, suite aux efforts de communication et d'actions de prévention menés par le Siom, entre autres avec la distribution de composteurs.

Le ratio de verre reste à améliorer.

43 kg/hab

ratio du Siom

EMBALLAGES & PAPIERS

contre

39 kg/hab

pour la Grande Couronne

ÉTAPE 2 : COÛT DU SERVICE ET FINANCEMENT

| Charges 2014 | € arrondis | € / habitant |
|--------------------------|---------------------|--------------|
| Charges de structure | 1 760 470 € | 10 € |
| Charges de communication | 306 961 € | 1,7 € |
| Charges techniques | 23 245 581 € | 132,2 € |
| Prévention | 231 033 € | 1,3 € |
| Pré-collecte et collecte | 11 808 272 € | 67,2 € |
| Transport | 151 124 € | 0,9 € |
| Traitement | 11 055 152 € | 62,9 € |
| Total charges HT | 25 313 013 € | 144 € |

| | | |
|----------------------|------------------|--------------|
| TVA acquittée | 868 794 € | 4,9 € |
|----------------------|------------------|--------------|

| Produit 2015 | € arrondis | € / habitant |
|---------------------------|--------------------|----------------|
| Recettes industrielles | 7 572 680 € | 43,07 € |
| Soutiens : éco-organismes | 1 441 230 € | 8,20 € |
| Aides | 183 141 € | 1,04 € |
| Total produits | 9 197 051 € | 52,31 € |

| | | |
|-------------------------------|---------------------|-------------|
| Coût du service public | 16 984 756 € | 97 € |
|-------------------------------|---------------------|-------------|

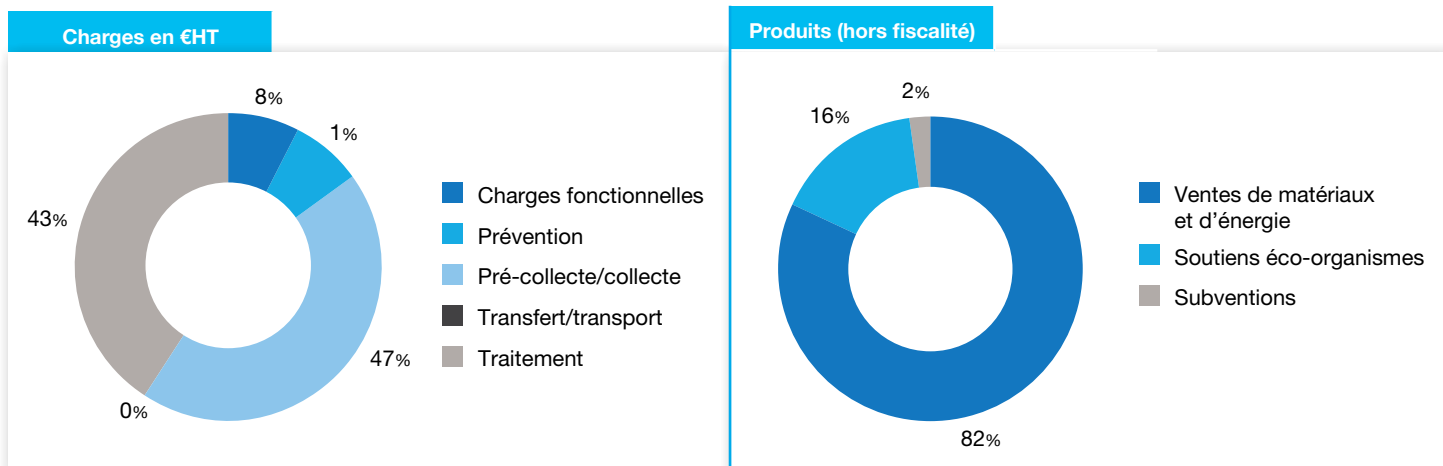
| | | |
|----------------------------------|---------------------|-----------------|
| TEOM | 20 157 714 € | 114,66 € |
| Contributions de communes | 250 000 € | 1,42 € |
| Redevance Spéciale | 651 799 € | 3,71 € |
| Total | 21 059 513 € | 119,78 € |
| Écart coût et financement | 4 074 758 € | 23 € |

L'écart entre le coût et le financement constitue l'autofinancement qui permet de financer les dépenses d'investissement en limitant le recours à l'emprunt.

ÉTAPE 3 : STRUCTURE DU COÛT PAR POSTE DE CHARGES ET DE PRODUITS

| Charges en €HT | | Produits (hors fiscalité) | |
|-------------------------------------|---------------------|---|--------------------|
| Charges fonctionnelles | 2 067 432 € | Ventes de matériaux et d'énergie | 7 572 680 € |
| Prévention | 231 033 € | Soutien éco-organismes | 1 441 230 € |
| Pré-collecte / collecte | 11 808 272 € | Subventions | 183 141 € |
| Transfert / transport | 151 124 € | Total produits matrice | 9 197 051 € |
| Traitement | 11 055 152 € | | |
| Total charges matrice en €HT | 25 313 013 € | Taux de couverture des charges par produit | 36 % |

Le taux de couverture des charges en €HT par les produits (hors fiscalité) est de 36 %.

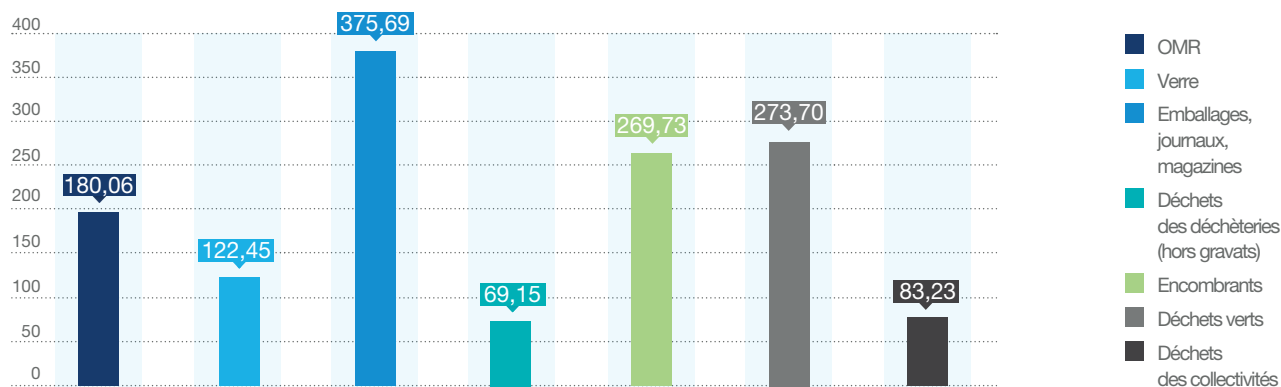


ÉTAPE 4 : HIÉRARCHISATION DES PRINCIPAUX POSTES DE CHARGES

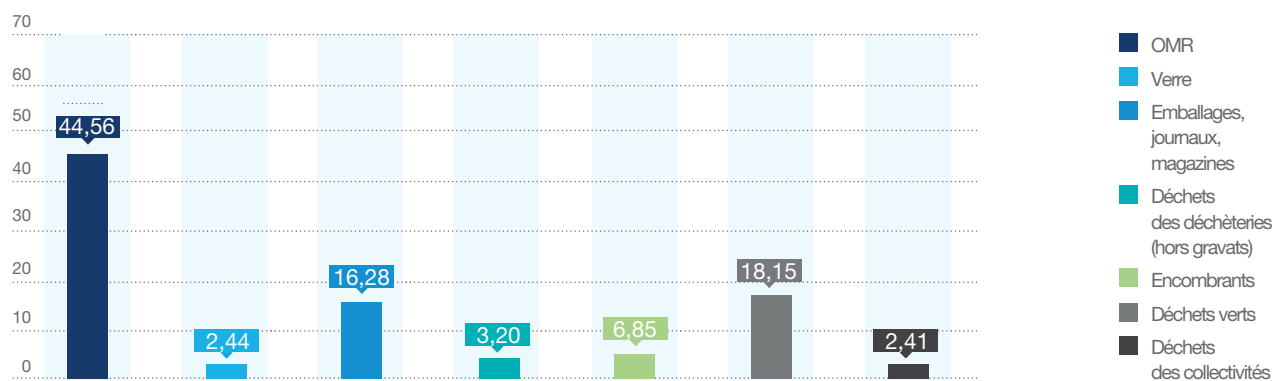
| Charges HT 2015 | Total en € |
|--|---------------------|
| Charges fonctionnelles | 2 067 432 € |
| Prévention | 231 033 € |
| Pré-collecte/collecte OMR | 5 027 365 € |
| Transport/traitement OMR | 3 884 098 € |
| Pré-collecte/collecte verre + emballages + JRM | 3 015 861 € |
| Transport/tri verre + emballages + JRM | 1 341 113 € |
| Pré-collecte/collecte déchets verts | 2 576 298 € |
| Traitement des déchets verts | 336 365 € |
| Déchèterie | 902 557 € |
| Collecte encombrants | 774 153 € |
| Traitement des encombrants | 352 483 € |
| Autres flux | 4 749 668 € |
| Total charges matrices HT | 25 258 425 € |

ÉTAPE 5 : COÛT DES DIFFÉRENTS FLUX DE DÉCHETS

Coût aidé en €HT/tonne



Coût aidé en €HT/habitant



| Année 2015 | OMR | Verre | Emballages, journaux, magazines | Déchets des déchèteries (hors gravats) | Encombrants | Déchets Verts | Déchets des collectivités | Tous flux DMA |
|--------------------------------|----------|----------|---------------------------------|--|-------------|---------------|---------------------------|---------------|
| Population du territoire | 175 811 | 175 811 | 175 811 | 175 811 | 175 811 | 175 811 | 175 811 | 175 811 |
| Tonnage | 43 507 | 3 509 | 7 619 | 5 595 | 4 467 | 11 662 | 4 656 | 81 015 |
| Ratios en Kg/habitant desservi | 247 | 20 | 43 | 32 | 25 | 66 | 26 | 461 |
| % tonnage de chaque flux | 54 % | 4 % | 9 % | 7 % | 6 % | 14 % | 6 % | 100 % |
| Coût aidé en €HT/hab. | 44,56 € | 2,44 € | 16,28 € | 3,20 € | 6,85 € | 18,15 € | 2,41 € | 93,90 € |
| Coût aidé en €HT/tonne | 180,06 € | 122,45 € | 375,69 € | 69,15 € | 269,73 € | 273,70 € | 83,23 € | 1 374 € |

ÉTAPE 6 : ÉVOLUTION DES COÛTS

| €HT/habitant | OMR | Verre | Emballages, journaux, magazines | Déchets des déchèteries (hors gravats) | Encombrants | Déchets verts | Déchets des collectivités | Tous flux DMA |
|-----------------|---------|--------|---------------------------------|--|-------------|---------------|---------------------------|---------------|
| Coût 2014 | 49,30 € | 2,52 € | 16,47 € | 3,51 € | 6,55 € | 17,85 € | 3,42 € | 99,62 € |
| Coût 2015 | 44,56 € | 2,44 € | 16,28 € | 3,20 € | 6,85 € | 18,15 € | 2,41 € | 93,90 € |
| Écart 2014/2015 | -10 % | -3 % | -1 % | -9 % | 5 % | 2 % | -30 % | -6 % |

Entre 2014 et 2015, la variation des coûts par flux provient principalement de la baisse des charges de structure.

| Kg/habitant* | OMR | Verre | Emballages, journaux, magazines | Déchets des déchèteries (hors gravats) | Encombrants | Déchets verts | Déchets des collectivités | Tous flux DMA |
|-----------------|--------|-------|---------------------------------|--|-------------|---------------|---------------------------|---------------|
| Ratio 2014 | 247,59 | 20,25 | 41,84 | 31,69 | 25,58 | 81,95 | 28,81 | 477,72 |
| Ratio 2015 | 247,47 | 19,96 | 43,33 | 31,83 | 25,41 | 66,33 | 26,48 | 460,81 |
| Écart 2014/2015 | 0 % | -1 % | 4 % | 0 % | -1 % | -19 % | -8 % | -4 % |

* Base population totale (175 811 hab).

Entre 2014 et 2015, les tonnages des Ordures Ménagères Résiduelles restent stables. En parallèle, ceux des Emballages & Papiers augmentent de 4 %.

LES MARCHÉS PUBLICS



LISTE DES MARCHÉS CONCLUS EN 2015

TRAVAUX : 15 000 €HT À 49 999 €HT

| Date de notification | Référence marché | Objet du marché | Lot | Attributaire | CP | Montant | Montant minimum | Montant maximum |
|----------------------|------------------|--|---------------------------------|----------------|--------|-------------|-----------------|-----------------|
| 23/04/2015 | 15.201 | Travaux d'électricité pour le bâtiment d'espace pédagogique du Siom de la Vallée de Chevreuse | | PAUL LARUE SAS | 91 160 | 22 950 € | | |
| 17/03/2015 | 14.021 | Travaux d'extension et de réaménagement d'un bâtiment « espace pédagogique » sur le site du Siom de la Vallée de Chevreuse | Lot 4 : Sols souples - peinture | MENEGUZZO | 91 171 | 15 500 € | 0 | 0 |
| 17/03/2015 | 14.021 | Travaux d'extension et de réaménagement d'un bâtiment « espace pédagogique » sur le site du Siom de la Vallée de Chevreuse | Lot 3 : Ascenseur | CFA | 94 700 | 24 500 € | 0 | 0 |
| 15/05/2015 | 15.209 | Travaux d'installation de VMC double flux thermodynamique réversible dans l'espace pédagogique du Siom de la Vallée de Chevreuse | | AST PLOMBERIE | 60 230 | 30 074,08 € | | |

TRAVAUX : 50 000 €HT À 89 999 €HT

| Date de notification | Référence marché | Objet du marché | Lot | Attributaire | CP | Montant | Montant minimum | Montant maximum |
|----------------------|------------------|--|-----|------------------|--------|-------------|-----------------|-----------------|
| 19/03/2015 | 14.012 | Travaux relatifs à l'arrosage de la dalle de stockage de mâchefer de l'unité de valorisation énergétique du Siom | | NEPTUNE ARROSAGE | 44 100 | 72 877,65 € | 0 | 0 |

TRAVAUX : 210 000 €HT À 999 999 €HT

| Date de notification | Référence marché | Objet du marché | Lot | Attributaire | CP | Montant | Montant minimum | Montant maximum |
|----------------------|------------------|--|--------------------------------|--------------|--------|--------------|-----------------|-----------------|
| 17/03/2015 | 14.021 | Travaux d'extension et de réaménagement d'un bâtiment « espace pédagogique » sur le site du Siom de la Vallée de Chevreuse | Lot 1 : Macro lot clos couvert | CRUARD | 53 360 | 414 831,46 € | 0 | 0 |

FOURNITURE : 4 000 €HT À 24 999 €HT

| Date de notification | Référence marché | Objet du marché | Lot | Attributaire | CP | Montant | Montant minimum | Montant maximum |
|----------------------|------------------|---|--|----------------|--------|---------|-----------------|-----------------|
| 25/03/2015 | 14.023 | Location et maintenance de deux photocopieurs imprimantes numériques | | AE BUREAUTIQUE | 91 140 | 0 | 5055 € | 12 650 € |
| 12/08/2015 | 15.005 | Fourniture et la livraison de conteneurs roulants destinés à la collecte des ordures ménagères et à la collecte sélective | Lot 2 : Fourniture et la livraison de pièces détachées pour le parc existant de conteneurs roulants destinés à la collecte des ordures ménagères | TEMACO | 13 793 | 0 | 0 | 20 000 € |

FOURNITURE : 25 000 €HT À 89 999 €HT

| Date de notification | Référence marché | Objet du marché | Lot | Attributaire | CP | Montant | Montant minimum | Montant maximum |
|----------------------|------------------|-----------------|-----|--------------|----|---------|-----------------|-----------------|
| Sans objet | | | | | | | | |

FOURNITURE : 90 000 €HT À 208 999 €HT

| Date de notification | Référence marché | Objet du marché | Lot | Attributaire | CP | Montant | Montant minimum | Montant maximum |
|----------------------|------------------|-----------------|-----|--------------|----|---------|-----------------|-----------------|
| Sans objet | | | | | | | | |

FOURNITURE : 209 000 €HT À 999 999 €HT

| Date de notification | Référence marché | Objet du marché | Lot | Attributaire | CP | Montant | Montant minimum | Montant maximum |
|----------------------|------------------|---|--|---------------------|--------|---------|-----------------|-----------------|
| 23/07/2015 | 15.002 | Fourniture et livraison de sacs en papier destinés à la collecte des déchets végétaux | Fourniture et livraison de sacs en papier destinés à la collecte des déchets végétaux | TAPIERO | 87 203 | 0 | 446 400 € | 620 000 € |
| 12/08/2015 | 15.005 | Fourniture et la livraison de conteneurs roulants destinés à la collecte des ordures ménagères et à la collecte sélective | Lot 1 : Fourniture et livraison de conteneurs roulants destinés à la collecte des ordures ménagères et la collecte sélective et des pièces détachées correspondantes | CITEC ENVIRONNEMENT | 71 530 | 0 | 0 | 500 000 € |

SERVICE : 4 000 €HT À 24 999 €HT

| Date de notification | Référence marché | Objet du marché | Lot | Attributaire | CP | Montant | Montant minimum | Montant maximum |
|----------------------|------------------|---|---------------|--------------|--------|---------|-----------------|-----------------|
| 13/02/2015 | 829/14 | Réalisation de caractérisation du gisement d'objets encombrants issus de la collecte en porte à porte | Marché unique | ECODEXYS | 77 220 | 8 700 € | 0 | 0 |
| 18/06/2015 | 15.006 | Entretien des installations électriques des bâtiments du Siom de la Vallée de Chevreuse | | SATELEC | 91 170 | 0 | 3 600 € | 13 600 € |

| Date de notification | Référence marché | Objet du marché | Lot | Attributaire | CP | Montant | Montant minimum | Montant maximum |
|----------------------|------------------|--|---|--------------|--------|---------|-----------------|-----------------|
| 29/12/2015 | 15.015 | Fourniture de services de télécommunications au Siom de la Vallée de Chevreuse | Lot 4 : Fourniture du parc de téléphonie fixe | ETIT | 93 583 | 0 | 0 | 3 000 € |
| 29/12/2015 | 15.015 | Fourniture de services de télécommunications au Siom de la Vallée de Chevreuse | Lot 5 : Maintenance du système d'enregistrement des communications entrantes | RECOM | 33 700 | 0 | 0 | 5 000 € |
| 29/12/2015 | 15.015 | Fourniture de services de télécommunications au Siom de la Vallée de Chevreuse | Lot 3 : Maintenance de l'autocommutateur | ETIT | 93 583 | 0 | 0 | 5 000 € |
| 29/12/2015 | 15.015 | Fourniture de services de télécommunications au Siom de la Vallée de Chevreuse | Lot 2 : Services de téléphonie mobile : abonnements, acquisition de terminaux, prestations diverses | SFR | 92 190 | 0 | 0 | 10 000 € |
| 29/12/2015 | 15.015 | Fourniture de services de télécommunications au Siom de la Vallée de Chevreuse | Lot 1 : Services de téléphonie fixe et internet : abonnements téléphoniques et internet, trafic téléphonique entrant et sortant toutes destinations | SFR | 92 190 | 0 | 0 | 10 000 € |

SERVICE : 25 000 €HT À 89 999 €HT

| Date de notification | Référence marché | Objet du marché | Lot | Attributaire | CP | Montant | Montant minimum | Montant maximum |
|----------------------|------------------|---|---|-----------------------|--------|----------|-----------------|-----------------|
| 29/12/2015 | 15.023 | Réalisation d'animations et de formations sur la thématique de la réduction des biodéchets (issus de la cuisine ou du jardin) sur le territoire du Siom de la Vallée de Chevreuse | Lot 1: Formation, suivi, accompagnement et animation du réseau des personnes formées autour de la thématique du compostage-lombricompostage | Coccinelle à 7 points | 91 440 | 0 | 0 | 20 000 € |
| 02/04/2015 | 15.007 | Accès à une plateforme financière dématérialisée pour le suivi en ligne de la dette insito du Siom de la Vallée de Chevreuse | | FINANCE ACTIVE | 75 002 | 23 360 € | | |
| 22/07/2015 | 14.022 | Assistance à maîtrise d'ouvrage pour le contrôle de la délégation de service public relative au réseau de chaleur du Siom de la Vallée de Chevreuse | | CFERM INGENIERIE | 94 300 | 30 000 € | | |

| Date de notification | Référence marché | Objet du marché | Lot | Attributaire | CP | Montant | Montant minimum | Montant maximum |
|----------------------|------------------|--|-----|------------------------|--------|---------|-----------------|-----------------|
| 14/10/2015 | 15.014 | Location longue durée et maintenance d'un véhicule utilitaire pour le Siom de la Vallée de Chevreuse | | TOYOTA CONCESSIONNAIRE | 91 140 | | 6 084,36 € | 42 590,46 € |
| 24/06/2015 | 15.011 | Transport des déchets dévoyés du Siom de la Vallée de Chevreuse | | SAS MAUFFREY IDF | 77 170 | | 14 400 € | 90 000 € |
| 28/09/2015 | 15.012 | Suivi et analyses périodiques de la qualité des effluents aqueux du Siom de la Vallée de Chevreuse | | DEKRA | 91 029 | | 0 | 72 224 € |

SERVICE : 90 000 €HT À 208 999 €HT

| Date de notification | Référence marché | Objet du marché | Lot | Attributaire | CP | Montant | Montant minimum | Montant maximum |
|----------------------|------------------|--|------------|-----------------|--------|---------|-----------------|-----------------|
| 11/05/2015 | 15.004 | Traitement des déchets dévoyés du Siom de la Vallée de Chevreuse | Lot unique | SEMARIV | 91 810 | 0 | 56 416,80 € | 246 823,50 € |
| 31/12/2015 | 15.026 | Collecte et traitement des déchets diffus spécifiques ménagers sur le territoire du Siom de la Vallée de Chevreuse | | TRIADIS SERVICE | 91 150 | 0 | 20 000 € | 135 000 € |
| 29/12/2015 | 15.021 | Surveillance et le gardiennage du site du Siom de la Vallée de Chevreuse | Lot unique | TPSP | 92 140 | 0 | 97 915 € | 107 915 € |

SERVICE : 209 000 €HT À 999 999 €HT

| Date de notification | Référence marché | Objet du marché | Lot | Attributaire | CP | Montant | Montant minimum | Montant maximum |
|----------------------|------------------|--|--|--------------|--------|-----------|-----------------|-----------------|
| 09/12/2015 | 15.017 | Tri et traitement des encombrants et des gravats du territoire du Siom de la Vallée de Chevreuse | Tri et traitement des encombrants et gravats du Siom de la Vallée de Chevreuse | SEMAVAL | 91 810 | 594 628 € | 0 | 0 |
| 23/07/2015 | 15.008 | Traitement des déchets dévoyés du Siom de la Vallée de Chevreuse | Traitement des déchets dévoyés du Siom de la Vallée de Chevreuse | GENERIS | 92 739 | 0 | 50 755 € | 317 220 € |

LE PRIX ET LA QUALITÉ DU SERVICE PUBLIC D'ÉLIMINATION DES DÉCHETS

(En application du Décret n°2000-404 du 11 mai 2000)

UNITÉS DE TRAITEMENT DU SIOM ET TONNAGES TRAITÉS

1 CENTRE D'INCINÉRATION AVEC VALORISATION ÉNERGÉTIQUE

| Capacité de l'arrêté d'exploitation | Capacité technique | Quantités incinérées |
|-------------------------------------|--------------------|----------------------|
| 110 000 T | 105 000 T | 91 441 T |

1 DÉCHÈTERIE

| Déchèterie | Quantités réceptionnées |
|------------|-------------------------|
| Villejust | 7 811 T |

UNITÉS PRIVÉES UTILISÉES PAR SIOM ET TONNAGES TRAITÉS

| Déchets | Installations de traitement | Prestataires | Quantités réceptionnées (en tonne) |
|--|--|---|------------------------------------|
| Ordures ménagères + encombrants + déchets industriels banals | Usine d'Incinération d'Ordures Ménagères (Villejust - 91) | Usine Siom exploitée par GENERIS | 94 187 |
| Emballages ménagers, journaux et magazines | Quai de transfert (Villeneuve le Roi - 94) | PAPREC | 7 610 |
| | Centre de tri (Le Blanc Mesnil - 93) | | |
| Verre | Plateforme de stockage (Villejust - 91) | Plateforme Siom | 3 509 |
| Déchets végétaux | Plateforme de compostage (Limours - 91) | ZYMOVERT | 11 662 |
| Ferraille | Installation de traitement (Magny-les-Hameaux - 78) | GIRON | 324 |
| Encombrants ménagers / gravats | Plateforme de tri (Buc - 78) | NICOLLIN SEMAVAL (à partir du 15/12/2015) | 10 566 |
| Déchets diffus spécifiques (DDS) | Centre de regroupement / traitement | TRIADIS | 98 |
| DEEE | Centre de regroupement - CFF / REVIVAL - ECO PHU (Athis Mons - 91) | ÉCO-SYSTEMES | 312 |
| Textiles | LE RELAIS, ECOTEXTILES, VETECO, RECYTEXTILE, TISSECO | | 778 |

| INDICATEURS TECHNIQUES | | | | | | | | |
|---|--------------------------|---|----------------|------------------------------|----------------|-------------|-------|--|
| Nombre communes | 17 | | | | | | | |
| Nombre habitants | 175 811 | | | | | | | |
| Tonnages collectés (en tonnes) – hors déchèterie et CTM | Ordures ménagères | Végétaux | Encombrants | Emballages ménagers – papier | Verre | Textiles | | |
| | 43 806 | 11 662 | 4 467 | 7 619 | 3 509 | 778 | | |
| Fréquence collecte ou quantité contenant | (C2 à C4) | (C0,5) | (C0,25 / C0,5) | (C1) | (298 colonnes) | (72 bornes) | | |
| Tonnages collectés à la déchèterie de Villejust + CTM (en tonnes) | Encombrants | Gravats | Incinérables | Végétaux | DDS | DEEE | Piles | Ferrailles/ Capsules Nespresso/ cartouches encre/ mobilier |
| | 3 420 | 2 598 | 3 573 | 2 893 | 192 | 312 | 4 | 497 |
| Redevance Spéciale | Nombre de conventions RS | Tonnage RS 2015 | | | | | | |
| | 935 | 5 410 tonnes ordures ménagères et 872 tonnes emballages | | | | | | |
| Tonnages incinérés | 91 441 | 18 653 tonnes de mâchefers dont 936 tonnes de ferreux et 92 tonnes de non-ferreux | | 2 580 tonnes de REFIOM | | | | |

| INDICATEURS FINANCIERS | | | |
|--|--|-----------------|--|
| Modalité d'exploitation du service d'élimination des déchets | | Marchés publics | |
| Modalités d'établissement de la redevance spéciale | | Régie | |
| Montant annuel global des dépenses des services | | | |
| Charges de structure | | 1 760 470 € | |
| Charges de communication | | 306 961 € | |
| Prévention | | 231 033 € | |
| Pré-collecte et collecte | | 11 808 272 € | |
| Transfert et transport | | 151 124 € | |
| Traitement | | 11 055 152 € | |
| Total | | 25 313 013 € | |
| Modalités de financement des services | | | |
| TEOM | | 20 157 714 € | |
| Participations budgétaires | | 250 000 € | |
| Redevance Spéciale | | 651 799 € | |
| Total | | 21 059 513 € | |

| Montant annuel des principales prestations rémunérées à des entreprises | |
|---|-----------------|
| Budget M14 « public » (TTC) | |
| OTUS | 11 018 709,58 € |
| ONYX GENERIS | 2 549 117,15 € |
| PAPREC | 1 312 716,85 € |
| ZYMOVERT | 452 044,87 € |
| SEMARIV | 90 599,71 € |
| TRANSPORT CARPENTIER / mauffrey | 29 842,87 € |
| NICOLLIN | 699 347,16 € |
| MEL | 423 677,16 € |
| MINERAL PLUS | 227 224,60 € |
| TRIADIS | 125 649,57 € |
| TAPIERO | 648 336,00 € |
| BUDGET M4 « privé » (HT) | |
| ONYX GENERIS | 2 374 270,66 € |
| SEMARIV | 72 255,20 € |
| TRANSPORT CARPENTIER / MAUFFREY | 23 276,02 € |
| MEL | 406 414,18 € |
| MINERAL PLUS | 219 578,70 € |

Montants détaillés des aides reçues d'organismes agréés
résultant de l'abandon des emballages

| | |
|------------------------|--------------------|
| ÉCO EMBALLAGES | 1 185 054 € |
| ÉCO FOLIO | 306 394 € |
| ÉCO MOBILIER | 142 479 € |
| OCAD3E | 21 072 € |
| ADEME : subvention PLP | 180 386 € |
| Total | 1 835 384 € |

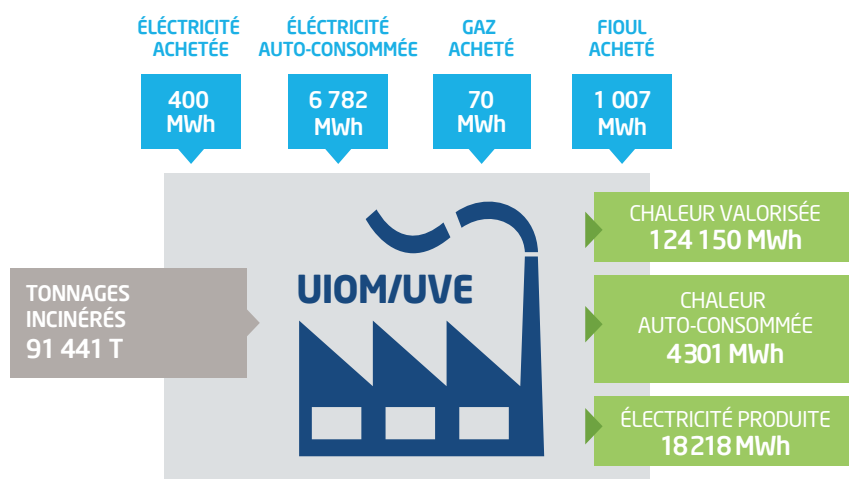
Montants détaillés des recettes perçues au titre de la valorisation

| | |
|-----------------------------|--------------------|
| Vente incinération | 2 890 157 € |
| Vente de chaleur | 2 660 212 € |
| Vente d'électricité | 942 769 € |
| Vente de produits résiduels | 697 737 € |
| Total | 7 190 875 € |

Montants des recettes :
droit d'accès à la déchèterie (SIRM)

378 995 €

INDICATEURS VALORISATION ÉNERGÉTIQUE



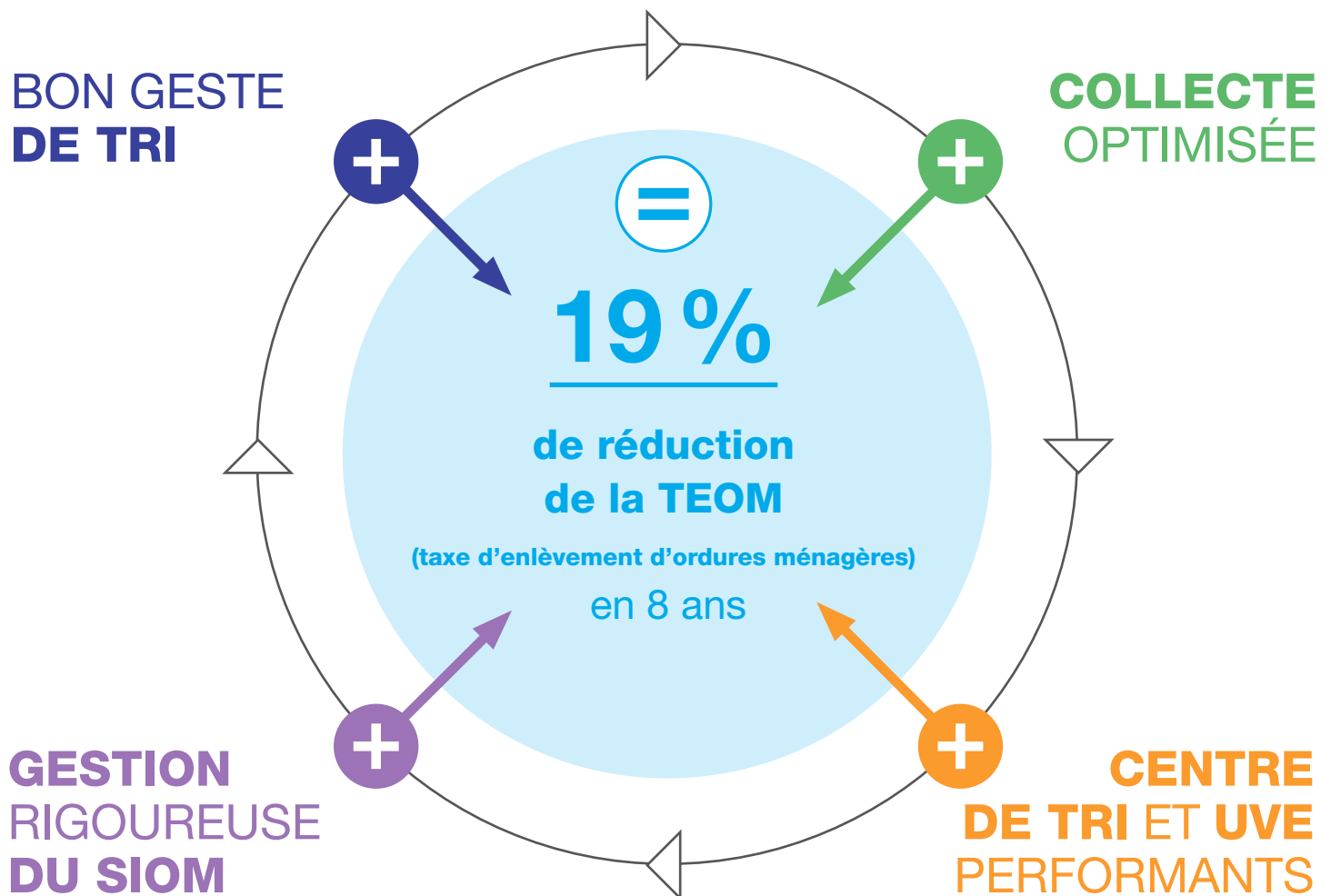
88 %

de performance énergétique

93,5 %

de disponibilité

TOUS IMPLIQUÉS POUR UN BUDGET MAÎTRISÉ



*Un exemple d'économie
circulaire!*



SYNDICAT MIXTE
DES ORDURES MENAGERES
DE LA VALLEE DE CHEVREUSE

Chemin Départemental 118
91978 COURTABŒUF Cedex
Tél. : 01 64 53 30 00 - Fax : 01 64 53 30 09
SIRET : 20006232100019 - CODE APE : 3811Z

www.siom.fr

Création et réalisation: Syntagme • **Crédits photos:** Siom, Thinkstock, François Daburon, Frédéric Reglain, Ludovic Morand, Paprec, DR.

Impression: Arteprint.



Je pense à l'avenir
de ceux qui m'entourent !

Je trie
pour une meilleure
collecte !

Je vis
au naturel !

Une énergie
durable pour ma planète !

Je consomme
mieux !

